



Kontaktperson
Miljöavdelningen
Naturskyddsenheten
Sanna Persson
010 - 224 12 82
sanna.persson@lansstyrelsen.se

Enligt sändlista

Fastställelse av skötselplan för naturreservatet Bäckhalladalen i Simrishamns kommun

LÄNSSTYRELSENS BESLUT

Med stöd av 3 § förordningen om områdesskydd enligt miljöbalken m.m. (1998:1252) beslutar Länsstyrelsen att fastställa en skötselplan för naturreservatet Bäckhalladalen i Simrishamns kommun, bilaga 1. Bifogad skötselplan ersätter även bevarandeplanen för Bäckhalladalen SE0420130 daterad 2005-12-16 när detta beslut vinner laga kraft.

Ett förslag till skötselplan skickades till berörda sakägare den 8 oktober 2021, vilka samtliga gavs tillfälle att yttra sig över handlingarna. Inkommande yttranden har tagits i beaktande av Länsstyrelsen, bilaga 2.

Detta beslut kan överklagas hos regeringen, miljödepartementet, se bilaga 3. I den slutliga handläggningen av detta ärende har deltagit enhetschef Cecilia Backe, beslutande och handläggare Sanna Persson, föredragande.

Cecilia Backe

Sanna Persson

Denna handling har bekräftats digitalt och har därför inga namnunderskrifter.

Bilagor

1. Skötselplan för naturreservatet Bäckhalladalen i Simrishamns kommun 2021-11-17
2. Yttrande och svar
3. Hur man överklagar
4. Sändlista (Publiceras ej)



Länsstyrelsen
Skåne

Skötselplan för naturreservatet Bäckhalladalen i Simrishamns kommun

samt bevarandeplan för Natura 2000-området
Bäckhalladalen SE0420130



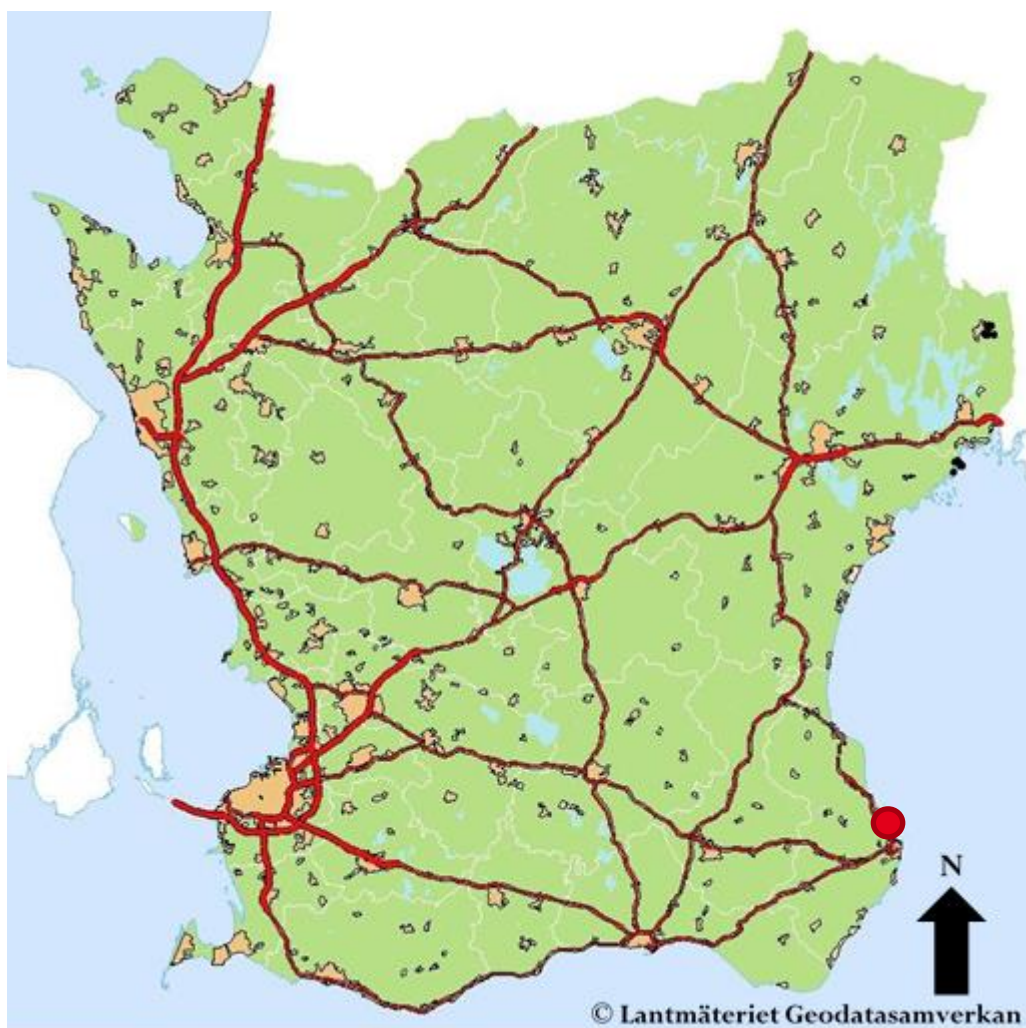


Fig.1. Den röda cirkeln anger naturreservatet Bäckhalladalens ungefärliga läge.

Reviderad skötselplan

Fastställt: 2021-11-17

Planförfattare: Sanna Persson

Diarienummer: 511-36384-2021, 1291-205

Omslagsbild: Betesmark i Bäckhalladalen

Foton: Planförfattaren om inget annat anges

Innehållsförteckning

Inledning	5
1 Syftet med naturreservatet	6
2 Beskrivning av området	8
2.1 Administrativa uppgifter	8
2.2 Allmän beskrivning och bevarandevärden	9
2.2.1 Geomorfologi, hydrologi och landskapsbild	9
2.2.2 Historisk och nuvarande markanvändning samt kulturhistoria	10
2.2.3 Biologi	12
2.2.4 Friluftsliv	12
2.2.5 Vad kan påverka området negativt?	12
3 Natura 2000	12
3.1 Allmänt om Natura 2000	12
3.2 Vad är bevarandestatus?	13
3.3 Viktigt att tänka på	13
3.4 Motivering till och syfte för Natura 2000-området	13
3.4.1 Motivering till områdets Natura 2000-klassning	13
3.4.2 Bevarandesyfte och prioriterade bevarandevärden för Natura 2000-området	14
3.5 Naturtyper och arter enligt Natura 2000	14
3.5.1 Utpekade Natura 2000-naturtyper och arter	14
3.5.2 Beskrivning av Natura 2000-naturtyper och arter samt bevarandestatus	15
3.6 Bevarandemål och prioriterade bevarandeåtgärder	18
3.6.1 Bevarandemål	18
3.6.2 Prioriterade bevarandevärden	22
3.7 Hotbild – Vad kan påverka Natura 2000-området negativt?	23
3.8 Skydd och regleringar	24
4 Översikt av mål, skötselåtgärder och planerad markanvändning	24
4.1 Övergripande mål	24
4.2 Generella riktlinjer och skötselåtgärder	24
4.3 Forn- och kulturmiljövård	24
4.4 Konsekvenser av klimatförändringar	25
5 Specifika mål och skötselåtgärder för skötselområdena	26
5.1 Skötselområde 1 – Betesmark	26
5.2 Skötselområde 2 – Hasselmus	29

5.3 Skötselområde 3 – Friluftsliv	31
6 Friluftsliv	32
7 Jakt och fiske	33
8 Utmärkning av naturreservatets gräns	33
9 Tillsyn	33
10 Dokumentation och uppföljning	33
10.1 Uppföljning av bevarandemål och skötselåtgärder	33
10.2 Revidering av skötselplanen	33
11 Kostnadsansvar och prioriteringar	33
12 Rödlistade arter	35
13 Källor	38

BILAGOR

A. Skötselområdeskarta

B. Natura 2000-naturtypskarta Bäckhalladalen

C. Natura 2000-naturtypskarta Gladsaxhallar och Tobisviksheden

D. Fornlämningar

E. Friluftslivskarta

Inledning

Skötselplanen beskriver ett områdes värden enligt befintligt kunskapsläge och redogör även för hur och när dessa värden ska skötas. Bakom detta ligger syftena med bildandet av ett naturreservat. Syftena styr vilka föreskrifter (regler) som ska gälla. Föreskrifterna redovisas i det dokument där bildandet av naturreservatet beslutas. Men, för att uppnå syftena med ett naturreservat kan det också krävas en särskild skötsel - vilket redovisas i detta dokument.

Naturreservatet utgör ett Natura 2000-område varför skötselplanen ska vara en kombinerad skötselplan och bevarandeplan. Natura 2000 är ett nätverk av skyddsvärda områden inom EU. Till varje Natura 2000-område ska det finnas en bevarandeplan som består av en beskrivning av vilka naturtyper och arter som finns inom Natura 2000-området, huruvida dessa har en fullgod bevarandestatus och vilken skötsel som behövs för att dessa naturvärden ska finnas kvar långsiktigt. Bevarandeplanen innehåller också en beskrivning av vilka verksamheter och åtgärder som kan hota de arter och livsmiljöer som ska skyddas inom Natura 2000-nätverket och används som underlag vid samråd och tillståndsprövningar av verksamheter och åtgärder inom Natura 2000-området. När skötselplan och bevarandeplan kombineras finns ingen separat bevarandeplan. I de fall där ny kunskap har tillkommit, har Länsstyrelsen för avsikt att föreslå dessa ändringar till regeringen när nästa tillfälle ges. Vid tillståndsprövning utgår man ifrån i verkligheten förekommande naturtyper, varför det är nödvändigt att bevarandeplanerna och skötselplanerna redovisar dessa med en symbol, även om de inte har hunnit beslutas av regeringen.

Skötselplanen anger också vad som är viktigast att göra om förvaltaren av naturreservatet, dvs. den som är ansvarig för skötseln, behöver prioritera. Skötselplanen vänder sig dock inte bara till förvaltaren utan även till markägare och andra intressenter.

Länsstyrelsen har ett övergripande ansvar för att statligt bildade naturreservat sköts. Länsstyrelsen har också ansvar för tillsynen och uppföljning i statliga naturreservat. Förvaltningen kan överlåtas till andra, t.ex. en stiftelse eller den kommun där naturreservatet är beläget. De praktiska skötselåtgärderna utförs oftast av markägare, arrendatorer, entreprenörer eller andra som förvaltaren har skötselavtal med.

Skötselplanen börjar med en beskrivande del där bl.a. naturreservatets syften och vilka natur- och bevarandevärden som finns redovisas. Därefter följer en redogörelse för bevarandemålen och för hur naturreservatet ska skötas för att uppnå målen och syftena.

1 Syftet med naturreservatet

Syftet med naturreservatet är att:

långsiktigt bevara ett område av betydelse för allmänhetens friluftsliv med unika geologiska formationer av stort värde för vetenskaplig forskning och som innehåller goda livsmiljöer för rödlistade växter och djur, framför allt hasselmus, klockgroda, större vattensalamander, strandpadda, grönfläckig padda och lövgroda. Syftet med reservatet är också att bidra till att upprätthålla gynnsam bevarandestatus för de habitat och arter som förekommer i den del av reservatet som berörs av område som av regeringen har föreslagits som pSCI-område (SE0420130, Bäckhalladalen) i enlighet med rådets direktiv 92/43EEG om bevarande av livsmiljöer samt vilda djur och växter (habitatdirektivet).



Fig. 2. Naturreservatet är markerat med svart helstreckad linje på fastighetskartan.

2 Beskrivning av området

2.1 Administrativa uppgifter

Namn:	Bäckhalladalen
Beslutsdatum:	1992-12-07
Areal:	147,5 ha, varav vatten 1,6 ha
Kommun:	Simrishamn
Förvaltare:	Länsstyrelsen Skåne
NVR-ID¹:	2001562
Natura 2000-ID²:	Bäckhalladalen SE0420130
Natura 2000-Skyddsstatus:	SCI/SAC
Gränser:	Se bilaga A
Fastighet:	Gladsax 8:7, 34:24, 34:27, 34:29, 34:85, 34:97, 34:98, 133:7 och Tobisborg 1:1
Markägarkategori:	Statligt, kommunalt, enskild
Läge:	Mellan Simrishamn och Baskemölla
Centralpunkt:	E: 457079 N: 6159107 (SWEREF99 TM)
Naturgeografisk region:	7 – Skånes sediment- & horstområde

¹ ID-nummer i Naturvårdsverkets databas Vic Natur

² Rådets direktiv 92/43/EEG bevarande av livsmiljöer samt vilda djur och växter (art- och habitatdirektivet) samt rådets direktiv 2009/147/EG om bevarande av vilda fåglar (fågeldirektivet)

2.2 Allmän beskrivning och bevarandevärden

Bäckhalladalen bildades som naturreservat år 1992. År 2002 utökades reservatet och en skötselplan för den utökade delen fastställdes samma år. Reservatet utökades igen 2020. År 2004 blev området även klassat som ett Natura 2000-område och en bevarandeplan fastställdes år 2005. Detta är en reviderad skötselplan som utgår från den gamla, men som har anpassats efter nuvarande skötsel och där även den utökade delen tagits med, samt en bevarandeplan för Natura 2000.

2.2.1 Geomorfologi, hydrologi och landskapsbild

Reservatet är beläget ca 65 meter över havet i ett unikt område som är av stor betydelse för kunskapen om landets geologi. Berggrunden består av underkambrisk sandsten som hör till de äldsta sedimentära bergarterna som förekommer i landet med en ålder på 520–535 miljoner år. Bergarten bildades genom att kiselsyra fälldes ut ur en lösning när den trängde in mellan kvartssandkorn som avsatts i havet och cementerade sandsten till en hård kvartsitisk sandsten. Berggrunden är sällan fossilbärande men innehåller spår av grävande organismer. På flera ställen inom naturreservatet finns stora och välbevarade böljeslagsmärken som sannolikt bildats i ett hav som var så grunt att vågrörelser i vattnet nådde botten, dvs. djupet var högst något tiotal meter. På flera ställen i reservatet finns stora, nästan cirkelrunda ”gropar” s.k. trattsänkor som kan tolkas som en typ av instörtningstruktur.

Området kring Bäckhalladalen är av stor betydelse för tolkningen av olika isrörelseriktningar. På hållarna i trakten finns isräfflor och parabelriss som vittnar om minst fyra olika isrörelseriktningar. Dessutom förekommer väl utbildade spår av ett klimat i periglacial miljö, t.ex. vindslipade stenar.

Jordtäcket är mycket tunt och i stora delar av området går berghällarna i dagen. På mindre partier finns fläckar med morän.



Fig. 3. Böljeslagsmärken i reservatet.

2.2.2 Historisk och nuvarande markanvändning samt kulturhistoria

Bäckhalladalen med omgivningar är beläget i ett öppet och kuperat hållmarkslandskap. Jordtäcknet är tunt och endast mindre ytor har kunnat nyttjas som fodermark genom tiderna. Äldre kartor över området är mycket slitna och svårtolkade. Området är gammal utmark som hörde till Gladsax by som i slutet av 1600-talet bestod av 25 hemmansnummer och 10 gatehus. Byn hade tre åker- och ängsvågar (Norre-, Västre-, och Östre Wång) som låg i tresäde. Därutöver fanns fem sand- eller utvågar. Utmarken till Gladsax utgjordes av Gladsax hallar i öster vilken sträckte sig ända ut till havet vid Vårhallen. Gladsax hallar var ett öppet markområde som bestod av backig och stenig mark med många berghällar. En del täcktes med ljung och här och var fanns gräsdalar mellan berghällarna och backarna. En del av fåluden beskrivs vara tillfälligt utsatt av flygsand. Baskemölla och Långaröd hade gemensam klövgång med Gladsax inom Gladsax hallar. Borgarna i Simrishamn bevisades också av ålder ha "njutet mulbete" på Gladsax hallar mot en viss betalning till Kungsgården i Gladsax. Stadsbornas möjligheter till bete på fåluden måste ha varit av stor betydelse då det i beskrivningen anges att de inte kunde undvara densamma utan "största Ruin och skada". Skogsförekomsten i Gladsax var mycket begränsad.

Storskifte genomfördes under åren 1790–1811. Enligt handlingarna till storskifteskartan utnyttjades delar av området för ängsbruk och det fanns mindre lyckor, t.ex. "Truls Anders lyck" och "Tobisborgslyckan" i den östra delen av trakten. Hällmarker, "hallar", med mellanliggande ljungedar var vanliga vid den här tiden. Enskifte genomfördes i trakten mellan 1808–1881. Laga skifte verkställdes under ett antal år under den senare halvan av 1800-talet.

Stengårderna i trakten är säregna genom att de är rangliga och består av nästan fyrkantiga, underkambriska sandstenar. Ängsbruket upphörde troligen under slutet av 1800-talet och marken har därefter delvis hävdats med bete eller planterats med skog. Åkerbruk bedrevs på lyckorna i den sydöstra delen fram till i mitten av 1900-talet. I det södra delen av reservatet har täktverksamhet bedrivits under 1900-talet. Den norra delen av reservatet köptes av Fortifikationsverket 1961 som använde det för militära ändamål och det har varit belagt med tillträdesförbud. I oktober 2002 såldes dock den norra delen till Naturvårdsverket och tillträdesförbudet hävdades och är numera tillgängligt för allmänheten.

2.2.3 Biologi

Reservatet består till hälften av betesmarker med spridda träd och buskar. Den andra hälften består dels av träd- och buskrik mark, dels av ett skogsområde som är till för friluftslivet. Bäckhalladalen hyser en stor del av den skånska populationen av hasselmus och är därmed ett viktigt område att bevara. Området är även ett viktigt habitat för lövgroda. En ÅGP-biotop i form av rikkärr finns i området. Fladdermusarterna barbastell (NT, ÅGP, EU), brunlångöra (NT), dvärgpipistrell, fransfladdermus (NT), mustaschfladdermus, nordfladdermus (NT), större brunfladdermus, sydpipistrell (VU), trollpipistrell och vattenfladdermus, vilket är drygt hälften av alla arter i Sverige, är noterade i området. Även långbensgroda (NT, ÅGP), klockgroda och större vattensalamander (EU) finns i området. Sandödlan (VU, ÅGP) är noterad i området och en stabil population finns även utanför reservatet och delar av området anses som lämpliga habitat för arten. Här växer bl.a. alm (CR), ask (EN), backsippa (VU), slättergubbe (VU), majviva (NT), backtimjan (NT), granspira (NT), mandelblomma, Sankt Pers nycklar, Jungfru Marie nycklar, göknycklar, fläcknycklar, krutbrännare, fönsterlav och tuschlav. Fåglar som höksångare (VU), sommargylling (EN), stare (VU), tofsvipa (VU), varfågel, ärtsångare (NT), törnskata, trädlärka, grönfink (EN) och tallbit (VU) är noterade i området. Det har gjorts försök att plantera in grönläckig padda för 20 år sedan, men den har inte setts till vid senare inventeringar. Strandpaddan har inte återfunnits sen 1990-talet, men det finns en stor population strax utanför Bäckhalladalen, inom Natura 2000-området Gladsaxhallar och Tobisviksheden. Tyvärr har även följande främmande arter noterats i reservatet: ärttörne, parkslide, vresros, sykomorlönn, bergtall, jätteslide, guldfisk, järnek, kabomba (troligtvis borta), armeniskt björnbär, vintergröna och spansk skogssnigel. En stor insats gjordes år 2020 för att bli av med kabomban i Bäckhalladalen som då var den enda kända växtlokalen i Sverige. Förhoppningsvis är arten borta från området.

2.2.4 Friluftsliv

Bäckhalladalen är ett tätortsnära reservat som ligger norr om Simrishamn på cykelavstånd. I närheten finns även Tobisborg och Baskemölla. I den centrala delen av området finns motionsslingor, varav en med elljus. Motionsslingorna är dock inte tillgänglighetsanpassade. Det är enkelt att ta sig till reservatet både till fots, med cykel, bil och buss.

2.2.5 Vad kan påverka området negativt?

De faktorer som kan påverka området negativt finns beskrivet under rubrik 3.7 för Natura 2000 och är samma faktorer som kan påverka hela reservatet negativt.

3 Natura 2000

3.1 Allmänt om Natura 2000

I samband med inträdet i Europeiska Unionen har Sverige accepterat att delta i arbetet med att etablera ett nätverk av skyddade områden i Europa kallat Natura 2000. Nätverket byggs upp av områden som föreslås av regeringen och som antas av kommissionen i enlighet med två direktiv inom naturvårdsområdet, EU-rådets direktiv 92/43/EEG av den 21 maj 1992 om bevarande av

livsmiljöer samt vilda djur och växter (habitatdirektivet) och EU-rådets direktiv 79/409/EEG av den 2 april 1979 om bevarande av vilda fåglar (fågeldirektivet) inklusive direktivens uppdateringar.

Sverige har ett särskilt ansvar för att skydda och vårda de områden som är föreslagna att ingå eller som ingår i Natura 2000 och detta regleras i den svenska lagstiftningen i Miljöbalken med tillhörande Förordning om områdesskydd m.m. Det innebär att åtgärder som kan inverka negativt på bevarandestatus för preciserade habitat eller arter inom naturreservatet kräver samråd och i vissa fall tillstånd enligt miljöbalken med tillhörande förordningar.

Naturtypernas namn med tillhörande koder redovisas i tabell 1.

3.2 Vad är bevarandestatus?

Natura 2000 innebär att alla EU-länder ska vidta åtgärder för att naturtyper och arter som utpekats ska ha *fullgod bevarandestatus*. Det innebär att man ska försäkra sig om att de utpekade naturtyperna och arterna finns kvar långsiktigt i Europa. För en naturtyp kan *fullgod bevarandestatus* innebära att man bevarar de strukturer och funktioner som finns i naturtypen och att de arter som är typiska för naturtypen finns kvar i livskraftiga populationer. För en art innebär *fullgod bevarandestatus* att arten finns i livskraftiga populationer och att förekomsten av dess livsmiljö är tillräcklig.

3.3 Viktigt att tänka på

För att inte skada Natura 2000-områdets naturvärden krävs tillstånd för verksamheter eller åtgärder som på ett betydande sätt kan påverka miljön i ett Natura 2000-område. Alla som planerar att utföra en åtgärd som man tror kan påverka ett områdes naturvärden ska på ett tidigt stadium kontakta Länsstyrelsen. Det underlättar eventuell tillståndsprövning som Länsstyrelsen ska göra. När det gäller åtgärder på skogsmark ska i stället Skogsstyrelsen kontaktas. Bevarandeplanen eller den kombinerade bevarandeplanen och skötselplanen för ett Natura 2000-område kan revideras när ny kunskap tillkommer eller när förutsättningarna förändras. Vid tillståndsprövning är det viktigt att utnyttja den nya kunskapen som finns i reviderade bevarandeplaner eller kombinerade bevarande- och skötselplaner även innan dessa planer har beslutats.

3.4 Motivering till och syfte för Natura 2000-området

Det överordnade bevarandesyftet för Natura 2000-nätverket är att bidra till bevarandet av biologisk mångfald genom att bibehålla eller återskapa fullgod bevarandestatus för de naturtyper och arter som omfattas av EU:s fågeldirektiv eller habitatdirektiv. För det enskilda Natura 2000-området är det överordnade syftet att bevara eller återställa ett gynnsamt tillstånd för de naturtyper eller arter som utgjort grund för utpekandet av området.

3.4.1 Motivering till områdets Natura 2000-klassning

Natura 2000-området Bäckhalladalen utgörs av unika geologiska formationer och ett hållmarkslandskap med både betesmarker och tätare partier som utgör viktiga habitat för hasselmus och lövgroda. I Bäckhalladalen finns Natura 2000-arterna större vattensalamander (1166),

klockgroda (1188), kalkkärrsgrynsnäcka (1013) och smalgrynsnäcka (1014). Området är också rikt på fågelliv med bl.a. höksångare och törnskata. Hela området har höga geologiska och botaniska värden.

3.4.2 Bevarandesyfte och prioriterade bevarandevärden för Natura 2000-området

Det övergripande bevarandesyftet med Natura 2000-området Bäckhalladalen är att upprätthålla naturtyperna och de utpekade arterna i en gynnsam bevarandestatus inom den biogeografiska regionen. Naturtyperna utgörs av Torra hedar (4030), Enbuskmarker (5130), Stagg-gräsmarker (6230), Silikatgräsmarker (6270), Fuktängar (6410), Öppna mossar och kärr (7140), Rikkärr (7230), Hällmarkstorräng (8230), Näringsfattig bokskog (9110) och Svämlövskog (91E0).

De prioriterade bevarandevärdena är hasselmus, då området är en viktig lokal för hasselmusen i Skåne, kalkkärrsgrynsnäcka (1013) och smalgrynsnäcka (1014) samt naturtyperna Stagg-gräsmarker (6230), Silikatgräsmarker (6270), Fuktängar (6410) och Rikkärr (7230) då dessa utgör unika områden med en värdefull flora och förekomst av ett flertal hävdgynnade och hotade arter samt naturtypen Svämlövskog (91E0).

3.5 Naturtyper och arter enligt Natura 2000

3.5.1 Utpekade Natura 2000-naturtyper och arter

Tabell 1. redovisar de förekommande naturtyperna med arealer och Natura 2000-arter för Natura-2000-området Bäckhalladalen SE0420130. Natura 2000-koderna anges inom parentes.

Naturtyperna indelas i fullgod bevarandestatus där alla kriterierna för areal, ekologisk struktur och funktion samt för typiska arter är uppfyllda. I en icke fullgod naturtyp uppfylls definitionen för naturtyp men det kan saknas delar av ekologisk struktur och funktion eller typiska arter.

Utvecklingsmarker kan inte definieras som en naturtyp idag men kan omföras till någon naturtyp med aktiva åtgärder eller med naturlig förändring efter lång tid. Se även bilaga B.

Tabell 1. Natura 2000-områdets naturtyper med arealer 2021 och Natura 2000-arter. Natura 2000-koder inom parentes.

Naturtyp	Areal (ha) med bedömd bevarandestatus		
	Fullgod	Icke fullgod	Totalt
Torra hedar (4030)	23,9	0,19	24,1
Enbuskmarker (5130)	3,4	-	3,4
*Stagg-gräsmarker (6230)	6,8	-	6,8
*Silikatgräsmarker (6270)	1,2	-	1,2
Fuktängar (6410)	4,2	-	4,2
Öppna mossar och kärr (7140)	-	0,1	0,1
Rikkärr (7230)	-	0,9	0,9
Hällmarkstorräng (8230)	1,5	3,5	5,0
Näringsfattig bokskog (9110)	-	1,8	1,8
*Svämlövskog (91E0)	-	1,8	1,8
Total areal naturtyper	41,0	8,3	49,3
Total areal Natura 2000-område			104,3
Arter			
Barbastell – <i>Barbastella barbastellus</i> (1308)	Fullgod bevarandestatus		
Kalkkärrsgrynsnäcka – <i>Vertigo geyeri</i> (1013)	Icke fullgod bevarandestatus		
Smalgrynsnäcka – <i>Vertigo augustior</i> (1014)	Icke fullgod bevarandestatus		
Större vattensalamander – <i>Triturus cristatus</i> (1166)	Fullgod bevarandestatus		
Klockgroda – <i>Bombina bombina</i> (1188)	Icke fullgod bevarandestatus		
* Prioriterad naturtyp enligt habitatdirektivet			

Delar av Natura 2000-området Gladsaxhallar och Tobisviksheden (SE0420206) ingår i naturreservatet Bäckhalladalen. Dessa naturtyper behandlas dock inte i denna skötselplan utan finns beskrivna i bevarandeplanen för Gladsaxhallar och Tobisviksheden (SE0420206). Natura 2000-gräns för berört Natura 2000-område samt de naturtyper som finns representerade i naturreservatet visas i bilaga C.

3.5.2 Beskrivning av Natura 2000-naturtyper och arter samt bevarandestatus

Torra hedar (4030)

Torra hedar (4030) är den dominerande naturtypen i området. Naturtypen finns främst i de hävdade betesmarkerna i västra delen av området, där det även finns flera småvatten. Naturtypen karakteriseras av brudbröd, darrgräs, liten blåklocka, knägräs, lingon, blåbär, kruståtel och stagg som alla har noterats i Bäckhalladalen. Naturtypen har till största delen fullgod bevarandestatus.

Enbuskmarker (5130)

Enbuskmarkerna i Bäckhalladalen är koncentrerade till den nordvästra delen av området där de utgör tre separata ytor. Naturtypen hävdas med bete och karakteriseras bl.a. av spridda enbuskar, rundhagtorn, spetsagtorn och slån. Fältskiktet består bl.a. av karaktärsarterna ljung, slättergubbe (VU), darrgräs, brudbröd, backtimjan (NT), jungfrulin, knägräs, kruståtel, pillerstarr, solvända (NT), stagg och ängshavre. Naturtypen i området har fullgod bevarandestatus.

Stagg-gräsmarker (6230)

Stagg-gräsmarkerna i Bäckhalladalen breder främst ut sig i den västra stora betesmarken, men finns även representerat som två små ytor i den centrala delen. Naturtyperna karakteriseras här av bl.a. slättergubbe (VU), ljung, pillerstarr, knägräs, stagg, jungfrulin, blodrot, blekstarr, gökärt, hirsstarr, rödven, stenmåra, ängsvädd, ängsviol och ärenpris. Naturtypen i området har fullgod bevarandestatus.

Silikatgräsmarker (6270)

Silikatgräsmarker i Bäckhalladalen finns representerade som en mindre yta i den nordvästra delen av området. Naturtypen hävdas med bete. Naturtypen karakteriseras här bl.a. av blodrot, jungfrulin, liten blåklocka, backtimjan (NT), blåsuga, gulmåra, gullviva, knölmörblomma, mandelblomma, nattviol, rödklint, revfibbla, tjärblomster, sammetsdaggekåpa, vitmåra, vårstarr, ängsvädd och åkervädd. Naturtypen i området har fullgod bevarandestatus.

Fuktängar (6410)

Fuktängarna i Bäckhalladalen består av ett flertal mindre ytor som alla är representerade i den västra betesmarken. Alla delar hävdas med bete. Naturtypen här karakteriseras av bl.a. darrgräs, blodrot, slankstarr, ängsstarr (NT), hirsstarr, loppstarr (NT), humleblomster, knappåg, trådtåg, vildlin, rosettjungfrulin, majviva (NT) och odon. Naturtypen i området har fullgod bevarandestatus.

Öppna mossar och kärr (7140)

Öppna mossar och kärr i Bäckhalladalen finns representerad som en liten yta i den centrala delen av området. Denna del av reservatet är i princip ohävdad. Naturtypen karakteriseras här bl.a. av kråklöver, kärrdunört, vattenklöver, kärrspira och stor skedmossa. Naturtypen har inte fullgod bevarandestatus pga. för svag hävd.

Rikkärr (7230)

Rikkärren i Bäckhalladalen består av fyra separata ytor som ligger i en långsträckt sänka längs med norra kanten av naturreservatet och ingår i den stora betesmarken. I väster ligger en stor topogen kärryta samt en mindre soligen, i öster ligger ett litet backkärr och ytterligare ett topogent kärrområde. Alla ytorna är extremrikkärr som omges av fuktäng. Rikkärren är inventerade i rikkärrens inventeringen från 2009. Naturtypen karakteriseras här bl.a. av slankstarr, ängsnycklar, vildlin, kärnsalting, tätört, gräsull, majviva (NT), kalklungmossa, kalkkällmossa, kärrbryum, guldspärrmossa, späd skorpionmossa, krutbrännare, källgräs (VU) och granspira (NT). Natura

2000-arterna kalkkärrsgrynsnäcka (NT) och smalgrynsnäcka finns i rikkärren. Rikkärren har inte fullgod bevarandestatus pga. för svag hävd.

Hällmarkstorräng (8230)

Hällmarkstorrängarna i Bäckhalladalen är utspridda i ett flertal ytor i hela området. De flesta ytorna finns inom de hävdade betesmarkerna. Naturtypen karakteriseras här av bl.a. grusbräcka, gul fetknopp, sandkrassing, tjärblomster, vårspärgel, vårtåtel, vårkällört och tuschlav. Naturtypen har till största delen ej fullgod bevarandestatus.

Näringsfattig bokskog (9110)

Näringsfattig bokskog i Bäckhalladalen finns i tre separata ytor i den sydvästra delen av området. Naturtypen karakteriseras av bl.a. bok, blåbär, ekorrbär och harsyra. Naturtypen har inte fullgod bevarandestatus pga. avsaknad av tillräckligt med död ved och typiska arter.

Svämlövskog (91E0)

Svämlövskogen i Bäckhalladalen finns i den sydvästra delen av området och är uppdelad i två separata ytor. Här finns främst klibbal och björk. Fältskiktet består främst av blåbär, harsyra, hultbräken, skogsfräken, skogsviol och vitsippa. Naturtypen har inte fullgod bevarandestatus pga. avsaknad av tillräckligt med död ved och typiska arter.

Kalkkärrsgrynsnäcka – *Vertigo geyeri* (1013)

Kalkkärrsgrynsnäckan förekommer i södra Sverige i öppna rikkärr och kalkfuktängar. Det är också denna miljö som snäckan är knuten till när det gäller Bäckhalladalen. Arten har icke fullgod bevarandestatus i området pga. för svag hävd i dess habitat.

Smalgrynsnäcka – *Vertigo angustior* (1014)

Smalgrynsnäckan förekommer i södra Sverige i öppna rikkärr och kalkfuktängar. Det är också denna miljö som snäckan är knuten till när det gäller Bäckhalladalen. Smalgrynsnäcka hittades i tre rikkärnsytor under inventeringar år 2007. Arten har icke fullgod bevarandestatus i området pga. för svag hävd i dess habitat.

Större vattensalamander – *Triturus tritatus* (1166)

Större vattensalamander har noterats i flertalet vatten i området och det finns både lämpliga vatten- och landmiljöer för arten. Större vattensalamander leker på våren i små till medelstora vattensamlingar. Den långa larvutvecklingen gör att vattnet måste vara permanent. Det är ovanligt att vattnen är mindre än 10 m i diameter och grundare än 0,5 m. Lekvattnen bör vara fiskfria eftersom larverna är utsatta för en kraftig predation från fisk. Även kräftor och simänder som betar i vattenvegetationen kan missgynna arten. Lekvattnen bör helst ha en viss vegetation samt bör vara solbelysta så att de blir isfria tidigt på våren och håller en hög temperatur långt in på hösten. Flertalet av de svenska lekvattnen har hög mångfald av ryggradslösa djur och ofta även av vattenväxter. Vattenkvaliteten är viktig, pH bör inte vara under 5,0 och vattnet bör inte ha höga koncentrationer av kväve. Större vattensalamander är klassad som livskraftig i den nationella

rödlistan men mycket tyder på att arten har minskat kraftigt i antal de senaste decennierna. Statusen för större vattensalamander i Bäckhalladalen anses vara fullgod.

Klockgroda – *Bombina Bombina* (1188)

Klockgrodan i Bäckhalladalen förekommer i de öppna betesmarkerna i västra delen av reservatet där de flesta småvattnen finns. Klockgroda föredrar obrukade och odikade, öppna fuktiga områden och extensivt utnyttjade betesmarker. Arten reproducerar sig i grunda småvattnen som svämmar över på våren. Naturliga vattenståndsväxlingar kan vara nödvändiga för att initiera parningsaktivitet. Småvattnen får inte vara skuggade av träd eller buskar, vilket medför lägre vattentemperatur och försämrad reproduktion. Vattnen bör innehålla flytbladsvegetation och i optimala dammar brukar fördelningen mellan fri vattenyta och vattenyta täckt av flytbladsvegetation vara cirka 50/50. Grodan kan genomföra kilometerlånga vandringar över öppen mark och i lövskog, och kan därför ta sig till nya vattensamlingar som ligger relativt långt bort. I Bäckhalladalen har det gjorts utplanteringar av klockgroda, dock är det relativt få observationer som gjorts de senaste åren. Bevarandestatusen för klockgroda i Bäckhalladalen är inte fullgod pga. bl.a. inplanterad fisk och kräftor.

Barbastell – *Barbastella barbastellus* (1308)

Barbastellen i Bäckhalladalen förekommer i hela reservatet. Inventering av barbastell i Bäckhalladalen utfördes med autoboxar under 2019. Arten registrerades huvudsakligen kring skogspartiet i områdets östra del. Barbastellen föredrar naturbetesmarker och ängar, ofta med rik tillgång på grova, gärna hamlade, lövträd. En viktig jaktbiotop utgörs också av trädgårdar av äldre typ som inte är alltför intensivt skötta samt av öppna kärr och översilningsmarker. Arten jagar oftast nära kolonierna men kan stundom flyga längre sträckor för jakt i skogen eller i grannbyarnas naturbetesmarker etc. Flera undersökningar visar att arten regelbundet flyger minst 4 km ut i omgivningarna. Dieten består av insekter och spindlar men arten är speciellt inriktad på att ta fjärilar, och då främst småfjärilar. Arten kan även uppehålla sig i vidsträckta barrskogar med fläckvisa inslag av miljöer som ännu präglas av tidigare skogsbete, dvs lövbestånd, gläntor och våtmarker. Yngelkolonier etableras i byggnader, i hålträd eller under lös bark på gamla träd. Bevarandestatusen för barbastell i Bäckhalladalen anses vara fullgod.

3.6 Bevarandemål och prioriterade bevarandeåtgärder

3.6.1 Bevarandemål

Torra hedar (4030)

Arealen av Torra hedar (4030) ska vara minst 24,1 ha. Regelbunden hävd genom bete ska påverka området. I återkommande intervaller ska även brand (naturvårdsbränning) påverka naturtypen. Ingen skadlig ansamling av förna (t.ex. fjolårsgräs) ska finnas i området efter vegetationsperiodens slut. Naturliga störningar i form av tramp och periodisk torkstress ska förekomma. Karaktärsarten ljung ska förekomma. Typiska och karakteristiska arter samt andra naturligt förekommande arter ska finnas och förnygra sig, som t.ex. backsippa (VU), slättergubbe (VU), blåbär och lingon. Naturtypen ska ha en ostörd hydrologi. Krontäckningen av träd och buskar ska vara liten (5–10%). Delar av naturtypen kan dock ha ett tätare buskskikt för att gynna hasselmusen.

Igenväxningsvegetation, varken vedartad eller örtartad, ska förekomma mer än i begränsad utsträckning. Näringsstatusen ska vara naturlig. Det ska finnas födoresurser såsom pollen- och nektarresurser för fjärilar, bin och andra insekter. Förekommande arter ska ha möjlighet att blomma och sätta frö. För naturtypen främmande eller invasiva arter ska inte förekomma.

Enbuskmarker (5130)

Arealen av Enbuskmarker (5130) ska vara minst 3,4 ha. Regelbunden hävd genom bete, eller slätter och efterbete ska påverka området. Ingen skadlig ansamling av förna (t.ex. gammalt fjolårsgräs) ska finnas i området efter vegetationsperiodens slut. Typiska och karakteristiska arter samt andra naturligt förekommande arter ska finnas och förnygra sig. Naturtypen ska ha en ostörd hydrologi och näringsstatusen i marken ska vara naturlig. Ingen antropogen näringstillförsel, inklusive tillskottsutfodring av betesdjur eller sambete med vall, ska förekomma. Krontäckningen av träd och buskar ska vara liten. Igenväxningsvegetation, vedartad eller örtartad, ska inte förekomma mer än i begränsad utsträckning. Äldre och/eller hävdpräglade enbuskar men även andra värdefulla buskar som t.ex. bärande och blommande buskar, snår och brynbildande buskar ska förekomma. Värdefulla träd, t.ex. bärande och blommande träd, hålträd, hagmarksträd, gamla träd etc. ska förekomma. Enstaka fysiska strukturer i form av stenmurar, odlingsrösen etc. ska förekomma. Typiska kärllväxter ska ha tämligen allmän förekomst. För naturtypen främmande eller invasiva arter ska inte förekomma.

Stagg-gräsmarker (6230)

Arealen Stagg-gräsmarker (6230) ska vara minst 6,8 ha. Regelbunden hävd genom bete ska påverka området. Ingen skadlig ansamling av förna (t.ex. fjolårsgräs) ska finnas i området efter vegetationsperiodens slut. Typiska och karakteristiska arter samt andra naturligt förekommande arter ska finnas och förnygra sig. Naturtypen ska ha en ostörd hydrologi och näringsstatusen i marken ska vara naturlig. Ingen antropogen näringstillförsel, inklusive indirekt näringstillförsel genom utskottsutfodring av betesdjur eller sambete med vall, ska förekomma. Stagg-gräsmarkerna ska vara öppna och krontäckningen liten. Varken vedartad eller örtartad igenväxningsvegetation ska förekomma mer än i begränsad utsträckning. Förekommande arter ska ha möjlighet att blomma och sätta frö. För naturtypen främmande eller invasiva arter ska inte förekomma.

Silikatgräsmarker (6270)

Arealen av Silikatgräsmarker (6270) ska vara minst 1,2 ha. Regelbunden hävd ska påverka området, genom årligt bete, eller genom slätter och efterbete. Ingen skadlig ansamling av förna (t.ex. fjolårsgräs) ska finnas i området efter vegetationsperiodens slut. Typiska och karakteristiska arter samt andra naturligt förekommande arter ska finnas och förnygra sig. Naturtypen ska ha en ostörd hydrologi och näringsstatusen i marken ska vara naturlig. Det ska inte finnas några avvattande eller tillrinnande diken eller körspår eller andra avvattande anläggningar som medför negativ påverkan. Ingen antropogen näringstillförsel, inklusive tillskottsutfodring av betesdjur eller sambete med vall, ska förekomma. Krontäckningen av träd och buskar ska vara liten. Varken vedartad eller örtartad igenväxningsvegetation ska förekomma mer än i begränsad utsträckning. Solexponerade, varma miljöer och strukturer ska utgöra ett påtagligt inslag i gräsmarken. Enstaka värdefulla träd, t.ex. bärande och blommande, hålträd, hagmarksträd, gamla träd etc. ska förekomma. Enstaka värdefulla

buskar t.ex. bärande och blommande, snår och brynbildande buskar ska förekomma. Förekommande arter ska ha en möjlighet att blomma och sätta frö. För naturtypen främmande eller invasiva arter ska inte förekomma.

Fuktängar (6410)

Arealen av Fuktängar (6410) ska vara minst 4,2 ha. Regelbunden hävd genom bete eller slåtter och efterbete ska påverka området. Ingen skadlig ansamling av förna (t.ex. fjolårsgräs ska finnas i området efter vegetationsperiodens slut. Typiska och karakteristiska arter samt andra naturligt förekommande arter ska finnas och förnygra sig. Hydrologin ska vara naturlig och markfuktigheten tillräcklig. Det ska inte finnas några avvattande eller tillrinnande diken eller körspår eller andra avvattande anläggningar som medför negativ påverkan. Näringsstatusen i marken ska vara naturlig. Ingen antropogen näringstillförsel, inklusive tillskottsutfodring av betesdjur och sambete med vall, ska förekomma. Krontäckningen av träd och buskar ska vara liten. Varken vedartad eller örtartad igenväxningsvegetation ska förekomma med än i begränsad utsträckning. Enstaka värdefulla träd, t.ex. bärande och blommande, hålträd, hagmarksträd, gamla träd etc. ska förekomma. Enstaka värdefulla buskar t.ex. bärande och blommande, snår och brynbildande buskar ska förekomma. Förekommande kärlväxter ska ha en möjlighet att blomma och sätta frö. Typiska fågel- och fjärilsarter ska förekomma tämligen allmänt. För naturtypen främmande eller invasiva arter ska inte förekomma.

Öppna mossar och kärr (7140)

Arealen Öppna mossar och kärr (7140) ska vara minst 0,1 ha. Naturtypen ska domineras av både svagt välvd mosse och kärr. Övergången mellan mosse och kärr kan vara flytande eller mosaikartad. Bottenskiktet ska domineras av vitmossor, men inslag av brunmossor kan förekomma. Torvbildning ska ske aktivt i myren. Typiska och karakteristiska arter samt andra naturligt förekommande arter ska finnas och förnygra sig. Våtmarkens hydrologi ska vara ostörd. Det ska inte finnas några avvattande eller tillrinnande diken eller körspår som medför negativ påverkan. Grundvattenytan ska variera naturligt och vara hög delar av året. Hydrokemin ska vara näringsfattig utan betydande antropogen påverkan. Våtmarkerna ska vara öppna (<10% täckningsgrad). Igenväxningsvegetation ska inte förekomma. Följande strukturer ska förekomma: fastmatta. Övergången till skogsbevuxen myr och angränsande skogsmark kan vara flytande. Typiska arter av mossor ska förekomma. Förekomsten av typiska kärlväxter ska vara tämligen allmän. Typiska fågelarter ska förekomma i området. För naturtypen främmande eller invasiva arter ska inte förekomma.

Rikkärr (7230)

Arealen Rikkärr (7230) ska vara minst 0,9 ha. Regelbunden hävd, med årligt bete eller slåtter och efterbete, ska påverka området. Trampskador ska inte förekomma i någon större omfattning. Ingen skadlig ansamling av förna (t.ex. fjolårsgräs) eller igenväxningsvegetation ska finnas vid vegetationsperiodens slut. Betestrycket får inte vara för hårt då kalkkärrsgrynsnäcka och smalgrynsnäcka påverkas negativt av det. Vegetationen ska vara karakteristisk för rikkärr med en artrik flora och fauna med flera rikkärrsindikerande arter. Bottenskiktet ska ha förekomst av brunmossor, inslag av vitmossor kan förekomma. Typiska och karakteristiska arter samt andra naturligt förekommande arter ska förnygra sig. Kärrret ska vara naturligt näringsfattigt, tydligt

påverkat av kalk och baskatjoner. Det ska finnas en ständig tillgång på baskatjonrikt vatten. Kärrens hydrologi ska vara ostörd och det ska inte finnas några avvattande eller tillrinnande diken eller körspår som medför negativ påverkan. Grundvattenytan ska variera naturligt och vara hög under större delen av året. Rikkärrets hydrokemi ska inte vara starkt påverkad av mänskliga ingrepp och/eller övergödning. Kärret ska vara öppet (krontäckning <5%), enstaka träd och buskar kan förekomma. Typiska arter av mossor och kärlväxter ska förekomma tämligen allmänt. Förekommande kärlväxter ska ha en möjlighet att blomma och sätta frö. Typiska fjärilsarter ska förekomma. För naturtypen främmande eller invasiva arter ska inte förekomma.

Hällmarkstorräng (8230)

Arealen Hällmarkstorräng (8230) ska vara minst 5,0 ha. Regelbunden hävd och/eller annan regelbunden störning som t.ex. röjning eller naturvårdsbränning ska påverka området. Naturliga störningsprocesser såsom t.ex. tramp och periodvis torkstress ska påverka området. Ingen skadlig ansamling av förna ska finnas i området efter vegetationsperiodens slut. Typiska och karakteristiska arter samt andra naturligt förekommande arter ska finnas och förnygra sig. Naturtypen ska ha en ostörd hydrologi. Träd- och buskskiktet ska vara sparsamt (mindre än 30 % krontäckning) eller saknas helt. Varken vedartad eller örtartad igenväxningsvegetation ska förekomma. Det ska finnas fysiska strukturer i form av hållar med blottat berg, busksnår, bryn etc. Typiska arter av kärlväxter, lavar, mossor ska förekomma. För naturtypen främmande eller invasiva arter ska inte finnas.

Näringsfattig bokskog (9110)

Arealen av näringsfattig bokskog (9110) ska vara minst 1,8 ha. Skogen ska formas av naturliga störningar och intern dynamik. Naturliga processer, t.ex. trädens förnygring, åldrande och avdöende samt omkullfallna träd och luckbildning, liksom periodvisa omvälvande störningar, t.ex. insektsangrepp, översvämning eller stormfällning ska påverka dynamik och struktur. Till följd av naturliga störningar kan eventuellt yngre successionsstadier förekomma under perioder. Hydrologin och näringsstatusen ska vara naturlig och ostörd. Det ska finnas gamla träd och förnygring av nya träd som efterträdare av följande trädarter: bok. Trädskiktet ska vara olikåldrigt och flerskiktat. Följande strukturer/substrat ska finnas: gamla träd, levande träd med döda träddeklar, liggande död ved och högstubbar, stående döda eller döende träd. Gran, buskar och sly/ungträd ska inte tillåtas ta överhanden eller skada de biologiskt gamla och värdefulla träden i området. Det ska förekomma typiska lav- och mossarter. För naturtypen främmande eller invasiva arter ska inte finnas.

Svämlövskog (91E0)

Arealen Svämlövskog (91E0) ska vara minst 1,8 ha. Skogen ska formas av naturliga störningar och intern dynamik. Naturliga processer t.ex. åldrande, avdöende och omkullfallna träd och luckbildning liksom periodvisa omvälvande störningar t.ex. översvämningar, insektsangrepp eller stormfällning ska prägla skogen i området. Till följd av naturliga störningar kan eventuellt yngre successionsstadier förekomma under perioder. Näringsstatusen ska vara naturlig och hydrologin ostörd. Skogen ska påverkas av regelbundna översvämningar från närliggande vattendrag. Alluviala avlagringar ska vid lågvatten vara väl dränerade. Varken avvattande eller tillrinnande diken som har en negativ påverkan på svämlövskogen ska finnas. Det ska finnas gamla träd och förnygring av

nya träd som efterträdare av följande trädarter: klibbal. Gran, buskar och sly/ungträd ska tillåtas ta överhanden eller skada de biologiskt gamla och värdefulla träden i området. Följande strukturer/substrat ska finnas: träd med sockelbildning, gamla träd, levande träd med döda träddeklar, liggande död ved och högstubbar, stående döda eller döende träd. För naturtypen främmande eller invasiva arter ska inte förekomma.

Kalkkärrsgrynsnäcka (1013), Smalgrynsnäcka (1014)

Kalkkärrsgrynsnäcka (1013) och smalgrynsnäckan (1014) ska förekomma i livskraftiga populationer och reproduktion ska ske årligen. Lämplig livsmiljö, öppna rikkärr, ska vara minst 0,9 ha. För hårt betetryck får inte förekomma då dessa arter påverkas negativt av det. Hydrologin i området får inte påverkas negativt då dessa arter är känsliga för det. Igenväxning med främst vass, men även regelbunden naturvårdsbränning, är ett hot mot dessa arter och ska inte förekomma.

Större vattensalamander (1166)

Större vattensalamander ska finnas i livskraftiga populationer. Områdets lekvatten ska vara solbelyst, fiskfritt, ha ett gynnsamt pH och omges av hävdad betesmark men med närhet till bestånd med äldre lövskog och död ved. Lekvattnet ska hålla god kvalitet med opåverkad hydrologi. Det ska inte förekomma någon gödsling i anslutande mark, och finns död ved i närheten ska den lämnas kvar.

Klockgroda (1188)

Klockgroda ska finnas i livskraftiga populationer. Områdets lekvatten ska vara solbelyst, fiskfritt, ha ett gynnsamt pH och omges av hävdad betesmark men med närhet till bestånd med äldre lövskog och död ved. Lekvattnet ska hålla god kvalitet med opåverkad hydrologi. Det ska inte förekomma någon gödsling i anslutande mark, och finns död ved i närheten ska den lämnas kvar.

Barbastell (1308)

Barbastell ska förekomma i området. Det ska finnas lämpliga livsmiljöer som trädklädda betesmarker eller ädellövskog med tillhörande brynmiljöer. Tillgången på grova hålträd, alternativt träd med lös bark är viktigt för arten. Även de omgivande markernas egenskaper är av stor betydelse för artens överlevnad, med tillgång till hävdpräglade områden med brynmiljöer i anslutning till vägar och gläntor.

3.6.2 Prioriterade bevarandeåtgärder

De åtgärder som är prioriterade i området är fortsatt beteshävd i betesmarkerna för att bevara områdets hävdgynnade flora för att ge förutsättning för att Natura 2000-naturtyperna bevaras/fortlever. Vidare löpande röjningsinsatser (slyröjning) i betesmarkerna är en förutsättning för att bevara fullgod bevarandestatus för naturtyperna och arter knutna till dem. Utöver detta är det viktigt att bevara lämpliga habitat för hasselmus och lövgroda.

3.7 Hotbild – Vad kan påverka Natura 2000-området negativt?

- Utebliven eller svag beteshävd som leder till att betesmarkerna växer igen.
- Igenväxning av sly och ett alltför tätt träd- och buskskikt konkurrerar ut den värdefulla floran.
- Gödsling eller annan tillförsel av näringsämnen (t.ex. kväveläckage från omgivande marker, spridning av rötslam, stödutformning mm) som skadar mark och vegetation.
- Användning av bekämpningsmedel och kemikalier i de omkringliggande åkrarna kan också utgöra ett hot.
- Avmaskningsmedel på betesdjur då detta inte bryts ner utan följer med spillningen ut och kan vara giftiga för alla dynglevande insekter.
- Nedfall av luftföroeningar. Gödslings- och försurningseffekter från nedfall av luftburna föroeningar påverkar floran negativt.
- Förändringar i områdets hydrologi från både inom och utanför området genom t.ex. markavvattning. Förändrad vattenkemi och försämring av vattenkvaliteten genom t.ex. utsläpp av föroeningar i vattendrag, försurning eller eutrofiering. Rensning, dikning, muddring eller breddning av diken/vattendrag i anslutning till området som kan påverka området negativt.
- Bebyggelse, industrier, vägar, anläggningar och annan markexploatering och markanvändningsförändring, exempelvis skogsplantering och täktverksamhet, i objektet eller i angränsande områden som kan påverka naturvärdena i området negativt.
- Produktionsinriktat skogsbruk i, och ofta även i anslutning till ett objekt. Skogsbruket leder till att värdefulla element och strukturer försvinner, samt även leda till uttorkning genom ändrade markförhållanden och hydrologi. Det innebär i sin tur att många arter knutna till naturtypen, har svårt att överleva. Slutavverkningar innebär också en fragmentering av naturtypen.
- Brist på förnygring av ersättningsträd till gamla grova träd.
- Avverkning av grova träd, senvuxna träd, socklar, hålträd, döda eller döende träd inom området eller i omkringliggande områden. Borttagning och bortforsling av markliggande död ved.
- Igenväxning så att de gamla och grova träden skuggas ut och dör. Eller dör pga. piskor i kronorna.
- Igenväxning som minskar hålträdens livslängd och hindrar rekrytering av nya hålträd, vilket leder till kontinuitetsbrott.
- Plockning eller annan exploatering av den fridlysta eller rödlistade floran i området.
- En etablering/ökning av främmande och/eller invasiva arter.
- Införsel av chytridsjukan som utgör ett allvarligt hot mot groddjur.
- Ett förändrat klimat kan leda till att förutsättningarna för bevarande ändras snabbare än beräknat. Detta leder till att man måste revidera skötseln med kortare intervall för att följa klimatets utveckling och de senaste forskningsresultaten.

3.8 Skydd och regleringar

Området är naturreservat sedan 1992. Utökningar av området har skett år 2002 samt år 2020. Delar av området är Natura 2000 sedan år 2004 (SCI). För att uppnå gynnsam bevarandestatus inom Natura 2000-området samt att bevara och utveckla områdets naturvärden har en kombinerad skötselplan samt bevarandeplan tagits fram.

4 Översikt av mål, skötselåtgärder och planerad markanvändning

4.1 Övergripande mål

Det övergripande målet med naturreservatet är att bevara lämpliga habitat för hasselmus och lövgroda samt att bevara betesmarker med fin hävdgynnad flora. Hasselmus- och lövgrodehabitaten ska i princip ha fri utveckling med snåriga partier för bobygge och gömmen. Betesmarkerna ska vara välhävda och sakna igenväxningsvegetation. Målet är även att bevara ett rekreationsområde för friluftslivet.

4.2 Generella riktlinjer och skötselåtgärder

Förutom de generella riktlinjerna och åtgärderna finns det områdesspecifika sådana vilka redovisas i kapitel 5 under respektive skötselområde.

Skötselåtgärderna ska bidra till att uppfylla syftet med reservatet och ske utifrån naturvårdsaspekter. För att skydda den biologiska mångfalden är det viktigt att hydrologin inte skadas på ett betydande sätt vid åtgärder inom naturreservatet. Vid åtgärder gäller även att skador på mark ska undvikas.

För betesmarkerna innebär det årlig hävd med bete och fortsatt slyröjning vid behov för att hålla efter igenväxningsvegetation. För hasselmus- och lövgrodehabitaten innebär det att området lämnas i princip orört. Detta gynnar även områdets fladdermöss som behöver hålträd och bryn. För friluftslivsområdet innebär det att slingor och andra eventuella anläggningar underhålls. Främmande och/eller invasiva arter bekämpas i hela området. Försiktighetsprincipen ska gälla när det kommer till ärttörne så länge inget lagkrav tillkommer. Ärttörne och harris är viktiga för hasselmusens bobygge. De ska dock fasas ut om möjligt och ersättas med en likvärdig inhemsk buske då ärttörne anses utgöra hög risk för invasivitet och harris är främmande för området. Markägare, i samråd med förvaltaren, får ta ner riskträd som riskerar att falla över stängsel, stigar eller friluftsanordningar.

4.3 Forn- och kulturmiljövård

Tabell 2. Tabellen visar en översikt av fornlämningar i området, deras benämning (lämningsnummer) enligt Riksantikvarieämbetet (RAÄ), typ av fornlämning samt i vilket skötselområde de är lokaliserade.

Lämningsnummer	Typ av kulturhistorisk lämning	Skötselområde
L1991:8771	Hällristning	1.1
L1991:8773	Hällristning	1.1
L1991:8774	Hällristning	1.1
L1991:8824	Boplats	1.2
L1991:8900	Hällristning	1.1
L1991:8965	Hällristning	1.1
L1991:8977	Hällristning	1.1
L1991:8978	Hällristning	1.1
L1991:9046	Hällristning	1.1
L1991:9129	Hällristning	1.1
L1991:9241	Hällristning	1.1
L1991:9271	Hällristning	1.1

Fornlämningarnas lokalisering framgår av bilaga D.

Vid ingrepp i fornlämning krävs tillstånd enligt kulturmiljölagen 2 kap. 1989:850, samråd ska ske med Länsstyrelsens kulturmiljöenhet innan åtgärd utförs. Det gäller t.ex. vid röjningar då röjningsmaterial inte får läggas på eller invid fornlämning. Vid anläggande av grillplatser eller liknande, så sök upp en plats som inte ligger inom fornlämningsområde. För åtgärder som berör fornlämning ska samråd ske för att undvika skada på fornlämning. Fornlämningsområdet varierar för lämningarna och är inte bestämt. I samband med avverkning av träd och utkörning av virke som berör fornlämning krävs samråd, detta för att det betraktas som ingrepp och risk finns för skada på fornlämning.

4.4 Konsekvenser av klimatförändringar

Klimatförändringar kan påverka områdets värden och skötsel negativt genom:

- *Ökad igenväxningstakt* i betesmarker.
- *Problem för betesdjuren* med långvarig hetta och torka, samt med sjukdomar och andra svårigheter pga. för blöt mark.
- *Ökad mängd trädskudomar*, svamp och insektsangrepp på lövträd och skyddsvärda träd.
- *Skuggning och försurning* av jorden pga. kraftig ökning av bok.
- *Ökning av främmande arter* samt invasiva arter som kan konkurrera ut skyddsvärd flora och fauna både på land och i vattnet.
- *Snabbare förfall av friluftsanordningar*.

Tänkbara skötselåtgärder för att komma till rätta med eventuella problem orsakade av klimatförändringar:

- *Igenväxning*: röjning, slätter, bränning, förlängd betessäsong, fler betesdjur, efterbete.
- *Problem för betesdjur*: säkrad dricksvattenförsörjning, solskydd, betesplanering/fällindelning, hårdiga raser, kompletterande skötsel (röjning, slätter, bränning).

- *Trädsjukdomar*: gynnande och nyplantering av efterträdare, fler trädslag (inhemska och resistent sorter), handlingsplan för eventuell smitta, veteranisering (skapa gammelträdkvaliteter genom specifik skötsel av yngre träd).
- *Skuggning och försurning av jorden*: ställningstagande i ett tidigt skede om bok ska tillåtas förnygra sig eller inte och sköt därefter genom att hålla efter bok med framförallt slyröjning av avverkning efter behov.
- *Främmande arter*: gynnande av inhemska arter, bekämpning av oönskade arter.
- *Friluftsanordningar*: användning av tåliga material, täta kontroller och underhåll.

5 Specifika mål och skötselåtgärder för skötselområdena

Naturreseptet har delats in i tre olika skötselområden med tillhörande delområden utifrån markanvändning eller skötsel som ska genomföras.

- Skötselområde 1 – Betesmark
- Skötselområde 2 – Hasselmus
- Skötselområde 3 – Friluftsliv

5.1 Skötselområde 1 – Betesmark

Delområde 1.1: Hällmark – 61,9 ha

Delområde 1.2: Öppen betesmark – 15,3 ha

Areal totalt: 77,2 ha

Natura 2000-naturtyper: Torra hedar (4030), Enbuskmarker (5130), Stagg-gräsmarker (6230), Silikatgräsmarker (6270), Fuktängar (6410), Rikkärr (7230), Hällmarkstorräng (8230)



Fig. 6. Del av betesmarken i delområde 1.1.

Delområde 1.1

Beskrivning

Området består av reservatets största betesmark som i huvudsak är öppen med spridda träd och buskar. Större delen av området är hållmark där marken är torr och mager. Stengärdesgårdar korsar betesmarken. Här växer mycket ljung men även växter som lingon, vitsippa, backsippa (VU), slättegubbe (VU), majviva (NT), axveronika (NT), baktimjan (NT), blodrot, granspira (NT). Två olika arter lavar är vanligt förekommande, fönsterlav och tuschlav. Noterade insekter är bl.a. backvisslare (VU), grön sandjägare, hedblåvinge, mindre guldvinge, puktörneblåvinge, sexfläckig bastardsvärmare (NT), blå kejsartrollslända, bred trollslända, ängshumla och glödsandbi. Björk, oxel, apel, en, vide, hagtorn och slån dominerar bland träd och buskar. Hasselmus är noterad i de mer täta partierna, samt utmed den norra gränsen och öster om det lilla hus som inte ingår i reservatet, i områdets östra del. Sandödlan (VU, ÅGP) finns i området. Mycket björnbär växer på en del ställen. I den nordvästra delen finns rikkärr och fuktäng. Här växer bl.a. krutbrännare, Sankt Pers nycklar, Jungfru Marie nycklar, majviva och tätört. Här finns också kalkkärrsgrynsnäcka (NT) och smalgrynsnäcka som båda är knutna till rikkärr. I övrigt finns det ett par temporära dammar där bl.a. långbensgroda (NT) leker. Två större permanenta dammar finns också, en i den nordvästra delen och en i den nordöstra, med bl.a. större vattensalamander, lövgroda och klockgroda. Fältpiplärka (EN), björktrast (NT), buskskvätta (NT), enkelbeckasin, entita (NT), grönfink (EN), gulspurv (NT), näktergal, smådopping (NT) och tornseglare (EN) är några av de arter fåglar som är noterade i området. I den nordöstra dammen finns det utplanterad kräfte. Den invasiva arten spansk skogssnigel är noterad i området.

Bevarandemål

Arealen hållmark ska vara minst 61,9 ha. Regelbunden hävd genom bete ska påverka området. Ingen skadlig ansamling av förna (t.ex. gammalt fjolårsgräs) ska finnas i området efter vegetationsperiodens slut. Området ska ha en ostörd hydrologi och näringsstatusen i marken ska vara naturlig. Krontäckningen av träd och buskar ska vara liten. Äldre och/eller hävdpräglade enbuskar men även andra värdefulla buskar som t.ex. bärande och blommande buskar, snår och brynbildande buskar ska förekomma. Det ska förekomma tätare busksnår i kantzonen av området för att gynna hasselmus och lövgroda. Igenväxningsvegetation, varken vedartad eller örtartad ska förekomma mer än i begränsad utsträckning. Typiska kärllväxter ska ha möjlighet att blomma och sätta frö. Främmande och/eller invasiva arter ska inte förekomma.

Skötselåtgärder

Restaureringsåtgärder:

- Inga.

Underhållsåtgärder:

- **Inga röjningar får ske under perioden 1 mars-31 oktober.**
- Årligt bete.
- Underhållsröjning, vid behov, för att hålla efter igenväxningsvegetation.
- Underhållsbränning, vid behov, för att hålla efter igenväxningsvegetation.
- Stengärdesgårdarna som löper längs stängsel ska hållas fria från igenväxningsvegetation.
- Främmande och/eller invasiva arter ska utrotas då de upptäcks.

- Kompletterande slåtter i rikkärret om behov finns.



Fig. 7. Del av den södra betesmarken i delområde 1.2.

Delområde 1.2

Beskrivning

Området består av två separata mindre betesmarker, en i den södra delen av reservatet och en i den östra. Den södra betesmarken är öppen med spridda björkar, fågelbär och hagtorn. Marken är mager och stengärdesgårdar korsar området. Området har troligtvis varit uppodlad vid ett tidigare skede. Här växer bl.a. ekorrsvingel (EN), göknycklar, Sankt Pers nycklar, svartkämpar, ängskavle, vitsippa, svalört, tusensköna och murgröna. Fåglar som sädesärta, storspov, törnskata, sånglärka och näktergal är noterade i området. En del björnbär växer i området, möjligen den invasiva arten armeniskt björnbär. Den östra delen består av en betesmark som idag betas av häst och som kom till då reservatet utökades år 2020. Delar av betesmarken har tidigare varit uppodlad. Stengärdesgårdar löper genom området och i den norra delen rinner även en liten bäck. Området är mestadels öppet med inslag av täta buskage av björnbär, slån, nypon och hagtorn. I de täta buskagen finns en stabil population av hasselmus. Även den främmande arten ärttörne är noterad. I övrigt växer bl.a. sandnejlika (VU), teveronika, blåmunkar, vårspärgel, åkerrödtoppa (NT) och vårtåtel. Steglits, stare (VU), taltrast, koltrast och sädesärta är några av de arter fåglar som har noterats i området. En kraftledning går igenom området och det finns även ett skjul för hästarna.

Bevarandemål

Arealen av öppen betesmark ska vara minst 15,3 ha. Regelbunden hävd genom bete, eller slåtter och efterbete, ska påverka området. Ingen skadlig ansamling av förna (t.ex. gammalt fjolårsgräs) ska finnas i området efter vegetationsperiodens slut. Området ska ha en ostörd hydrologi och näringsstatusen i marken ska vara naturlig. Krontäckningen av träd och buskar ska vara liten. Äldre och/eller hävdpräglade enbuskar men även andra värdefulla buskar som t.ex. bärande och

blommande buskar, snår och brynbildande buskar ska förekomma. Det ska förekomma tätare busksnår i kantzonen av området för att gynna hasselmus och lövgroda. Igenväxningsvegetation, varken vedartad eller örtartad ska förekomma mer än i begränsad utsträckning. Typiska kärlväxter ska ha möjlighet att blomma och sätta frö. Främmande och/eller invasiva arter ska inte förekomma.

Skötselåtgärder

Restaureringsåtgärder:

- Det östra området får öppnas upp, dock ska tätare snår och buskage sparas i västra delen av området mot skötselområde 2. **Inga röjningar får ske i perioden 1 mars-31 oktober.**
- Björnbär ska röjas bort i det södra området.

Underhållsåtgärder:

- **Inga röjningar får ske under perioden 1 mars-31 oktober.**
- Årligt bete.
- Stengärdesgårdarna som löper längs stängsel ska hållas fria från igenväxningsvegetation.
- Underhållsröjning, vid behov, för att hålla efter igenväxningsvegetation.
- Främmande och/eller invasiva arter ska utrotas då de upptäcks.
- Underhåll, vid behov, av hästskjul.

5.2 Skötselområde 2 – Hasselmus

Skötselområde 2: Hasselmus – 39,5 ha

Natura 2000-naturtyper: Inga



Fig. 8. Hasselmus. Foto: Boris Berglund.

Beskrivning

Området består av två olika ytor av gamla fortifikationsverkets mark där olika generationer av försvarsanläggningar är byggda, det allra mesta under mark. Dessa har dock gjutits igen och är inte

tillgängliga. En anläggning är omgjord till grillplats och ett skjul står kvar som fungerar som raststuga. Områdena är inhägnade och har varit i princip ohävdade de senaste 20 åren. Här finns också Bäckhalladalsravinen som består av ca 10 meter höga branta sluttningar av underkambrisk sandsten. Delar av området är mycket viktigt ur geologiskt perspektiv då det finns både trattsänkor och böljeslagsmärken. En bäck rinner genom det södra området och två permanenta dammar finns. Områdena är rika på hasselmöss och räknas som en av Skånes bästa lokaler. Områdena är ganska täta med växlighet vilket gynnar hasselmusen. Marken är torr och mager. Här växer mycket björk, men även ek, ask (EN), alm (CR), lönn, bok, fågelbär, asp, rönn, oxel, klibbal, hagtorn, hassel, en, vanlig tall, gran, slån, nypon och björnbär. Markfloran består bl.a. av ljung, axveronika (NT), blodrot, blåbär, granspira (NT), gullviva, göknycklar, humleblomster, Jungfru Marie nycklar, krutbrännare, mandelblomma, Sankt Pers nycklar, jungfrulin, fönsterlav och tuschlav. Insekter som t.ex. blå kejsartrollslända, bred trollslända, citronfläckad kärtrrollslända, hedblåvinge, mindre guldvinge, mindre kejsartrollslända, puktörneblåvinge, sorgmantel, ängsnätfjäril (NT) och amiral är noterade i området. Fåglar som björktrast (NT), duvhök (NT), entita (NT), stare (VU), grönfink (EN), grönsiska, gulspurv (NT), mindre hackspett (NT), svartmes, tornseglare (EN) och buskskvätta (NT) är noterade i området. I övrigt finns bl.a. lövgroda, klockgroda, långbensgroda (NT) och större vattensalamander. De främmande och/eller invasiva arterna bergtall, sykomorlönn, vresros, ärttörne, parkslide, järnek, vintergröna, kabomba och spansk skogssnigel är alla noterade i området, samt harris som bedöms främmande för området. En stor insats att utrota kabomban gjordes under år 2020. Delar av elljusspåret går genom den södra delen av området.

Bevarandemål

Arealen hasselmusområde ska vara minst 39,5 ha. Området ska lämnas till största delen ostört och bevaras som ett hasselmusområde med en rik förekomst av hasselmöss samt lövgroda. De geologiska värdena ska bevaras och göras tillgängliga. Naturliga störningsprocesser såsom periodvis torkstress, översvämningar, insektsangrepp eller stormfällning ska påverka området. Näringsstatusen ska vara naturlig och hydrologin ostörd. Det ska finnas gamla träd och buskar, samt förnygring av nya träd och buskar som efterträdare. Gran och sly/ungträd ska inte tillåtas ta överhanden och skada de värdefulla träden och buskarna i området. Träd och buskar som tall, ek, hagtorn, slån och nypon ska förekomma rikligt och förnygra sig. Typiska arter av fåglar ska förekomma tämligen allmänt. Främmande och/eller invasiva arter ska inte förekomma.

Skötselåtgärder

Restaureringsåtgärder:

- Stängslet ska löpande tas bort där det förfaller och utgör en fara för vilt.
- Alla främmande och/eller invasiva arter ska röjas bort.

Underhållsåtgärder:

- **Inga röjningar får ske under perioden 1 mars-31 oktober.**
- Området ska inte betas eller ha annan hävd än försiktiga röjningar.
- Trattsänkor och böljeslagsmärken ska hållas fria från igenväxningsvegetation. Dock ska försiktighetsprincipen råda så att hasselmöss och lövgrodor inte tar skada av röjningar.
- Försiktiga röjningar ska göras för att hindra igenväxning av området. Hasselmöss och lövgrodor får inte ta skada vid röjningar.

- De för området främmande arterna bergtall, vresros, harris, järnek och ärttörne ska succesivt röjas bort. Dock ska försiktighetsprincipen råda så att hasselmöss och lövgrodor inte tar skada av rövningar.
- Elljusspåret och motionsspåret ska underhållas vid behov.
- Främmande och/eller invasiva arter ska röjas bort då de upptäcks. Dock ska försiktighetsprincipen råda så att hasselmöss och lövgrodor inte tar skada.
- Fisk som noteras i dammarna ska om möjligt fiskas upp.

5.3 Skötselområde 3 – Friluftsliv

Skötselområde 3: Friluftsliv – 30,8 ha

Natura 2000-naturtyper: Torra hedar (4030), Stagg-gräsmarker (6230), Öppna mossar och kärr (7140), Hällmarkstorräng (8230), Näringsfattig bokskog (9110), Svåmlövskog (91E0)



Fig. 9. Ett av motionsspåren i friluftslivområdet.

Beskrivning

Området består av ett friluftsområde med både ett elljusspår samt ett vanligt motionsspår. Elljusslingan är flisad och bred. Här finns också den stora parkeringen till reservatet. Området utgörs av skog med främst björk, klibbal och tall, antagligen en del bergtall, men även ek, bok, gran, en, hagtorn, hassel, fläder, sälj och kaprifol. Här finns mycket ljung och blåbär men även bl.a. ekorrbär, axveronika (NT), gökärt, jungfrulin, mandelblomma, skogsfräken, stensöta, svinrot (NT) och tuschlav. Området är rikt på fåglar och här finns bl.a. bergfink, björktrast (NT), brandkronad kungsfågel, buskskvätta (NT), domherre, entita (NT), fiskgjuse, gransångare, grå flugsnappare, grönfink (EN), gröngöling, grönsångare (NT), gärdsmyg, gök, göktyta, hornuggla (NT), hämpling, höksångare (VU), jorduggla, kattuggla, lärkfalk, mindre hackspett (NT), morkulla, sommargylling (EN), näktergal och rosenfink (NT). Insekter som t.ex. grön sandjägare, blå kejsartrollslända, blågrön mosaikslända, brun kejsartrollslända, gulfläckad glanstrollslända, höstmosaikslända, backvisslare (VU), gulröd blombeck, krattsnabbvinge (NT), kvickgräsfjäril,

rödfläckig blåvinge, smultronvisslare, sotnätfjäril (NT), stensnylthumla, ängsmetallvinge (NT) och ängsnätfjäril (NT) är noterade i området. Området är även en lokal för hasselmus. I nordöstra delen av området finns en damm där det bl.a. finns klockgroda, lövgroda och inplanterad guldfisk. I övrigt finns främmande arter som järnek och harris.

Bevarandemål

Arealen friluftslivsområde ska vara minst 30,8 ha. Området ska bevaras som ett skogligt friluftsområde. Hasselmus och lövgroda ska ha stabila populationer. Området ska formas av naturliga störningar och intern dynamik. Naturliga processer, t.ex. trädens föryngring, åldrande och avdöende samt omkullfallna träd och luckbildning, liksom periodvisa omvälvande störningar, t.ex. insektsangrepp, översvämning eller stormfällning ska påverka dynamik och struktur. Hydrologin och näringsstatusen ska vara naturlig och ostörd. Det ska finnas gamla träd och föryngring av nya träd som efterträdare av följande trädarter: bok, ek, klibbal och vanlig tall. Trädsiktet ska vara olikåldrigt och flerskiktat. Följande strukturer/substrat ska finnas: gamla träd, levande träd med döda träddeklar, liggande död ved och högstubbar, stående döda eller döende träd. Gran och sly/ungträd ska inte tillåtas ta överhanden. Tätare buskage och snår ska finnas för att gynna hasselmus och lövgroda. Typiska fåglar ska förekomma rikligt. Främmande och/eller invasiva arter ska inte förekomma.

Skötselåtgärder

Restaureringsåtgärder:

- Järnek och harris ska röjas bort.
- Guldfisken bör, om möjligt, fiskas upp.

Underhållsåtgärder:

- **Inga röjningar får ske under perioden 1 mars-31 oktober.**
- Gran och bergtall ska på sikt fasas ut. Dock ska försiktighetsprincipen råda så att hasselmöss och lövgrodor inte tar skada av röjningar.
- Elljusspåret och motionsspåret ska underhållas vid behov.
- Parkeringen ska underhållas vid behov.
- Främmande och/eller invasiva arter ska röjas bort då de upptäcks. Dock ska försiktighetsprincipen råda så att hasselmöss och lövgrodor inte tar skada.
- Fisk som noteras i dammarna ska om möjligt fiskas upp. Alternativt att dammarna tillfälligt torrläggs under vintertid.

6 Friluftsliv

Stängselgenomgångar bör anordnas i den norra delen för att underlätta åtkomst till reservatet från Baskemölla. Vägskyltar som hänvisar besökare till den stora parkeringen i den centrala delen av området bör sättas upp.

Informationsskyltar, stängselgenomgångar samt gränsmarkeringar ska ses till regelbundet och underhållas av förvaltaren.

Simrishamns kommun ansvarar för tillsyn och underhåll av stigar, parkeringar, toalett, bänkar med bord samt grillplatser.

Åtgärder för friluftslivsanordningar presenteras i tabell 3 och dess lokalisering i bilaga E.

7 Jakt och fiske

Inga inskränkningar finns i jakträten. Enligt föreskrifterna får jaktorn inte uppföras. Jakt eller ökad jakt på vildsvin bör övervägas om de börjar orsaka skada i reservatet.

8 Utmärkning av naturreservatets gräns

Gränsutmärkning ska utföras enligt Naturvårdsverkets anvisningar snarast efter att beslut om bildande av naturreservat har vunnit laga kraft. Gränsmarkeringar underhålls och förnyas vid behov. Miljövänligt material eftersträvas för gränsutmärkningsstolpar och skyltar.

9 Tillsyn

Länsstyrelsen ansvarar för regelbunden tillsyn av reservatet.

10 Dokumentation och uppföljning

10.1 Uppföljning av bevarandemål och skötselåtgärder

Uppföljning av bevarandemål ska ske i enlighet med de anvisningar som Naturvårdsverket utfärdar. Skötseln av naturreservatet följs upp kontinuerligt så att bevarandemål och syfte med naturreservatet uppnås. Länsstyrelsen ansvarar för uppföljning och avrapportering av skötselåtgärder.

10.2 Revidering av skötselplanen

Skötselplanen gäller tills vidare, dock kan uppföljning av bevarandemålen medföra att skötselåtgärder måste anpassas efter ny kunskap.

11 Kostnadsansvar och prioriteringar

Där samhället finansierar skötselåtgärder genom andra insatser, t.ex. miljöersättning, ersättning för restaurering etc. kan inte dessa (eller motsvarande) åtgärder utföras eller finansieras av reservatsförvaltningen.

Tabell 3. Sammanfattning och prioritering av skötselplanens åtgärder. Prioritering inom intervall 1–3 där 1 är högsta prioritet att genomföra.

Skötselåtgärd	Tidpunkt	Skötselområde	Kostnads- och åtgärdsansvarig	Prioritet	Upplysningar
Markskötsel					
Bete	Årligen	1.1, 1.2	Förvaltaren/ markägaren	1	
Slätter	Vid behov	1.1	Förvaltaren	1	Skärande/klippande redskap
Underhållsröjning	Vid behov	1.1, 1.2	Förvaltaren/ markägaren	1	Motormanuellt
Underhållsröjning	Vid behov	2	Förvaltaren	2	Försiktiga röjningar, ej under mars-oktober
Underhållsbränning	Vid behov	1.1, 1.2	Förvaltaren/ markägaren	2	
Röjning av gran och bergtall	Vid behov	2, 3	Förvaltaren	1	Motormanuellt
Bekämpning av främmande och/eller invasiva arter	Vid behov	Hela området	Förvaltaren/ markägaren	1	
Anläggningar					
Underhåll av parkeringsplats	Vid behov	Enligt bilaga E	Kommunen	3	
Underhåll av informationsskyltar	Vid behov	Enligt bilaga E	Förvaltaren	2	
Uppsättning av vägvisningsskyltar	Snarast/vid behov		Förvaltaren/ Trafikverket	1	
Underhåll av stängselgenomgångar	Vid behov	Enligt bilaga E	Förvaltaren/ markägaren	2	
Underhåll av gränsmarkering	Vid behov	Hela området	Förvaltaren	3	
Underhåll av grillplatsen	Vid behov	Enligt bilaga E	Kommunen	2	
Markering och underhåll av stigar	Vid behov	Enligt bilaga E	Kommunen	2	
Underhåll av bord och bänk	Vid behov	Enligt bilaga E	Kommunen	2	
Underhåll av toalett	Vid behov	Enligt bilaga E	Kommunen	3	

12 Rödlistade arter

Tabell 4. Förekomst av:

- signalarter (S), som används för att lokalisera och urskilja skogar med höga naturvärden (Skogsstyrelsen, Nitare 2010)
- rödlistade arter uppdelade enligt Artdatabankens kategorier: Nationellt utdöd (RE); Akut hotad (CR); Starkt hotad (EN); Sårbar (VU); Nära hotad (NT); Kunskapsbrist (DD), (Artdatabanken 2020)
- arter (ÅGP) som omfattas av Naturvårdsverkets åtgärdsprogram för hotade arter
- arter (EU) är de arter som för vilka Sverige ska peka ut Natura 2000-områden, det vill säga arter som är listade i EU:s fågeldirektiv (direktiv 79/409/EEG) bilaga 1, art- och habitatdirektiv (direktiv 92/43/EEG) bilaga 2 eller listan över arter våtmarksfåglar som angetts förekomma inom Natura 2000-områden i Sverige

Nedanstående artförteckning innehåller 91 rödlistade arter.

Art	Kategori	Natura 2000-kod	Inventeringsdatum	Källa/ Uppgiftslämnare
Kärlväxter				
Ask	EN		2021-04-28	Egen observation
Axveronika	NT		2020-06-27	Artportalen
Backsippa	VU		2021-04-28	Egen observation
Backtimjan	NT		2020-06-27	Artportalen
Borsttåg	NT		2020-05-01	Artportalen
Ekorrsvingel	EN		2020-06-25	Artportalen
Fläcknycklar	S		2001-07-07	Artportalen
Granspira	NT		2020-05-24	Artportalen
Gräsull	S		2006-08-21	Artportalen
Gulsippa	S		2002-05-01	Artportalen
Idegran	S		2001-12-25	Artportalen
Jordtistel	NT		2017-07-05	Artportalen
Krusfrö	NT		2002-08-29	Artportalen
Källgräs	VU		2003-05-12	Artportalen
Kärrjohannesört	NT		2001-07-07	Artportalen
Loppstarr	NT		2000-06-17	Artportalen
Majviva	NT		2020-05-21	Artportalen
Mjukdån	NT		2019-06-30	Artportalen
Murgröna	S		2021-04-28	Egen observation
Mörk solvända	VU		2015-05-26	Artportalen
Piggtistel	NT		2019-06-30	Artportalen
Sandnejlika	VU		2011-06-24	Artportalen
Skogsalm	CR		2018-07-26	Artportalen
Slättergubbe	VU		2014-07-08	Artportalen
Smävänderot	VU		2020-05-21	Artportalen
Solvända	NT		2020-05-21	Artportalen
Sommarfibbla	NT		2020-06-27	Artportalen
Svinrot	NT		2003-05-12	Artportalen
Sårläka	S		2017-06-09	Artportalen
Vårstarr	NT		2020-05-01	Artportalen
Åkerrödtoppa	NT		2011-06-24	Artportalen
Ängsnattviol	NT		2003-05-12	Artportalen
Ängsstarr	NT		2003-05-12	Artportalen
Ryggradslösa djur				
Backvisslare	VU		2020-08-08	Artportalen
Citronfläckad kärrtrollslända	EU	1042	2019-06-13	Artportalen
Kalkkärrsgrynsnäcka	NT, EU	1013	2007-09-12	Artportalen
Krattsnabbvinge	NT		2019-07-11	Artportalen
Kärrpuppsnäcka	NT		2007-09-12	Artportalen
Mindre purpurmätare	NT		2008-06-07	Artportalen
Sexfläckig bastardsvärmare	NT		2020-07-22	Artportalen
Silversmygare	NT		2020-08-13	Artportalen
Smalgrynsnäcka	EU	1014	2007-09-12	Artportalen
Sotnätfjäril	NT		2019-06-30	Artportalen
Större vattenbagge	NT		2016-05-19	Artportalen
Violett kantad guldvinge	NT		2016-06-20	Artportalen
Ängsmetallvinge	NT		2019-06-30	Artportalen
Ängsnätfjäril	NT		2019-06-15	Artportalen

Art	Kategori	Natura 2000-kod	Inventeringsdatum	Källa/ Uppgiftslämnare
Fåglar				
Alfågel	NT		2015-02-26	Artportalen
Björktrast	NT		2021-01-08	Artportalen
Blå kärrhök	NT		2017-03-19	Artportalen
Bläsand	VU		2021-03-27	Artportalen
Buskskvätta	NT		2019-04-25	Artportalen
Duvhök	NT		2015-10-23	Artportalen
Entita	NT		2021-04-10	Artportalen
Fjällvråk	NT		2015-12-30	Artportalen
Fältpiplärka	EN, ÅGP		2016-08-19	Artportalen
Gravand	NT		2019-04-25	Artportalen
Gråkråka	NT		2015-08-23	Artportalen
Grönfink	EN		2019-06-17	Artportalen
Grönsångare	NT		2020-06-22	Artportalen
Gulhämpling	VU		2007-05-04	Artportalen
Gulspurv	NT		2020-03-26	Artportalen
Havsörn	NT		2019-04-21	Artportalen
Hornuggla	NT		2021-03-07	Artportalen
Hussvala	VU		2018-07-31	Artportalen
Höksångare	VU		2016-06-02	Artportalen
Kricka	VU		2021-03-25	Artportalen
Kungsfiskare	VU		2017-11-12	Artportalen
Mindre hackspett	NT		2021-03-07	Artportalen
Pilgrimsfalk	NT		2021-01-24	Artportalen
Rapphöna	NT		2019-10-13	Artportalen
Rosenfink	NT		2020-06-22	Artportalen
Rödvingetrast	NT		2019-04-25	Artportalen
Rörsångare	NT		2019-06-17	Artportalen
Skedand	NT		2021-04-15	Artportalen
Smådopping	NT		2021-03-27	Artportalen
Sommargylling	EN		2001-06-13	Artportalen
Spillkråka	NT		2021-04-24	Artportalen
Stare	VU		2019-04-07	Artportalen
Stenfalk	NT		2007-03-30	Artportalen
Svart röstjärt	NT		2014-04-17	Artportalen
Svarthakad buskskvätta	VU		2013-04-14	Artportalen
Svartvit flugsnappare	NT		2019-04-27	Artportalen
Sävspurv	NT		2021-03-25	Artportalen
Talltita	NT		2014-07-16	Artportalen
Tofsvipa	VU		2019-04-07	Artportalen
Tornseglare	EN		2020-05-15	Artportalen
Årta	EN		2013-04-13	Artportalen
Ängshök	EN, ÅGP		2014-06-06	Artportalen
Ärtsångare	NT		2020-06-22	Artportalen
Ryggradsdjur				
Barbastell	NT, EU, ÅGP	1308	2019-08-13	Artportalen
Brunlångöra	NT		2019-08-13	Artportalen
Fransfladdermus	NT		2019-08-13	Artportalen
Klockgroda	EU	1188	2020-05-21	Artportalen
Långbensgroda	NT, ÅGP		2021-04-12	Artportalen

Art	Kategori	Natura 2000-kod	Inventeringsdatum	Källa/ Uppgiftslämnare
Ryggradsdjur				
Nordfladdermus	NT		2019-08-13	Artportalen
Sandödlan	VU, ÅGP		2019-07-04	Artportalen
Större vattensalamander	EU	1166	2021-04-19	Artportalen
Sydpipistrell	VU		2019-08-13	Artportalen

13 Källor

Artdatabanken 2020. Rödlistade arter i Sverige 2020. ArtDatabanken, SLU, Uppsala.

Artportalen, <https://artportalen.se/>.

Bager, H. & Persson, A. 2009. Skånes rikkärr.

Fig. 1. Lantmäteriets geodatasamverkan.

Fig. 2. Lantmäteriets geodatasamverkan.

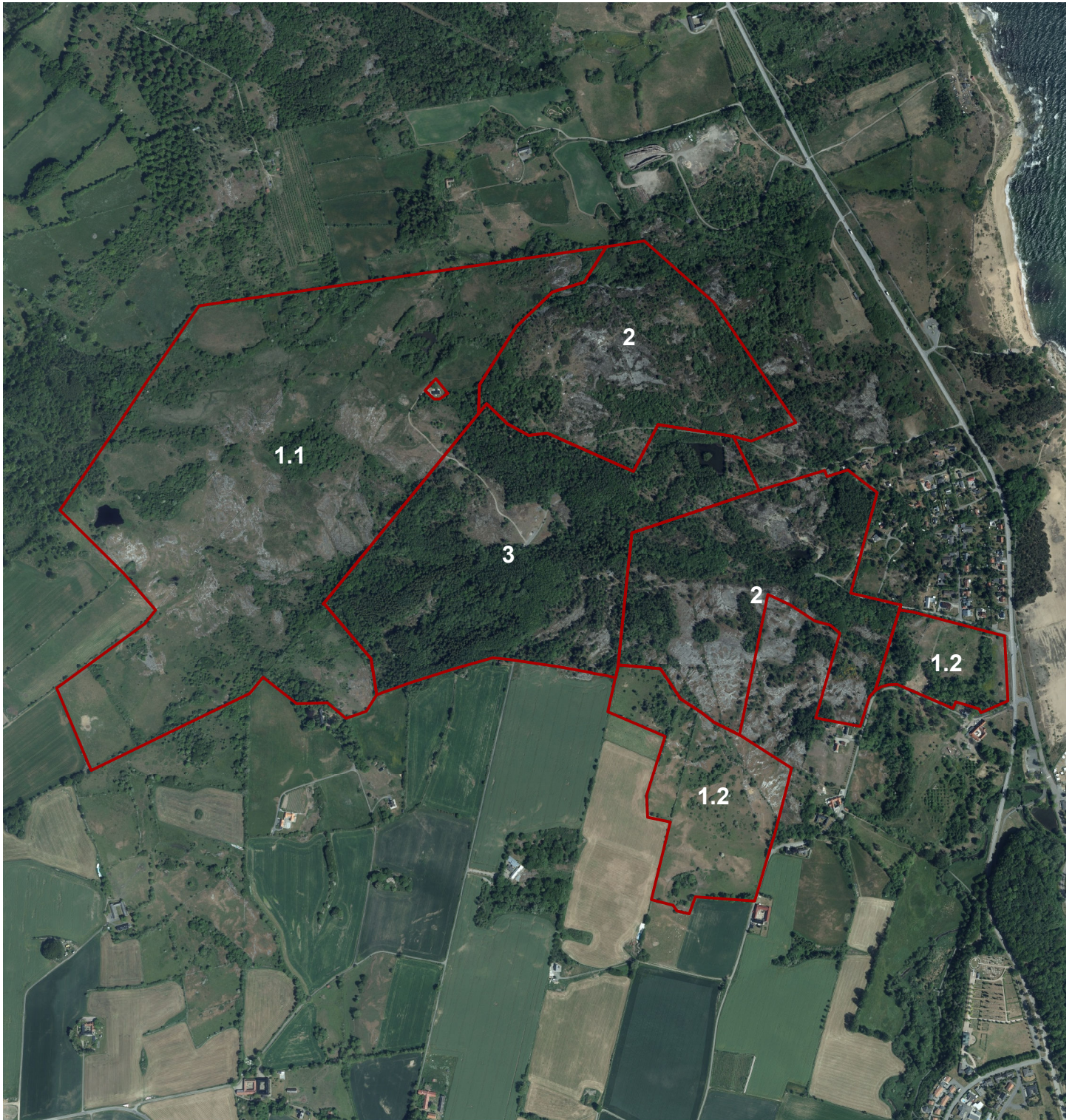
Fig. 4. Buhrmans Skånekarta från 1684.

Fig. 5. Ekonomiska kartan från 1910. Kristianstads läns hushållningssällskap. Kartblad 86.

Niss, J. 2005. Bevarandeplan för Natura 2000-området Bäckhalladalen SE0420130.

Nitare, J. (red.), 2010. Signalarter - indikatorer på skyddsvärd skog. Flora över kryptogamer. Skogsstyrelsens förlag, Jönköping.

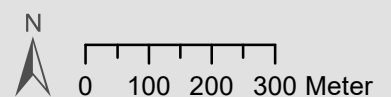
Persson, C. 2002, 2020. Skötselplan för Bäckhalladalen.



Bilaga A, Skötselområdeskarta Naturreservatet Bäckhalladalen, Simrishamns kommun

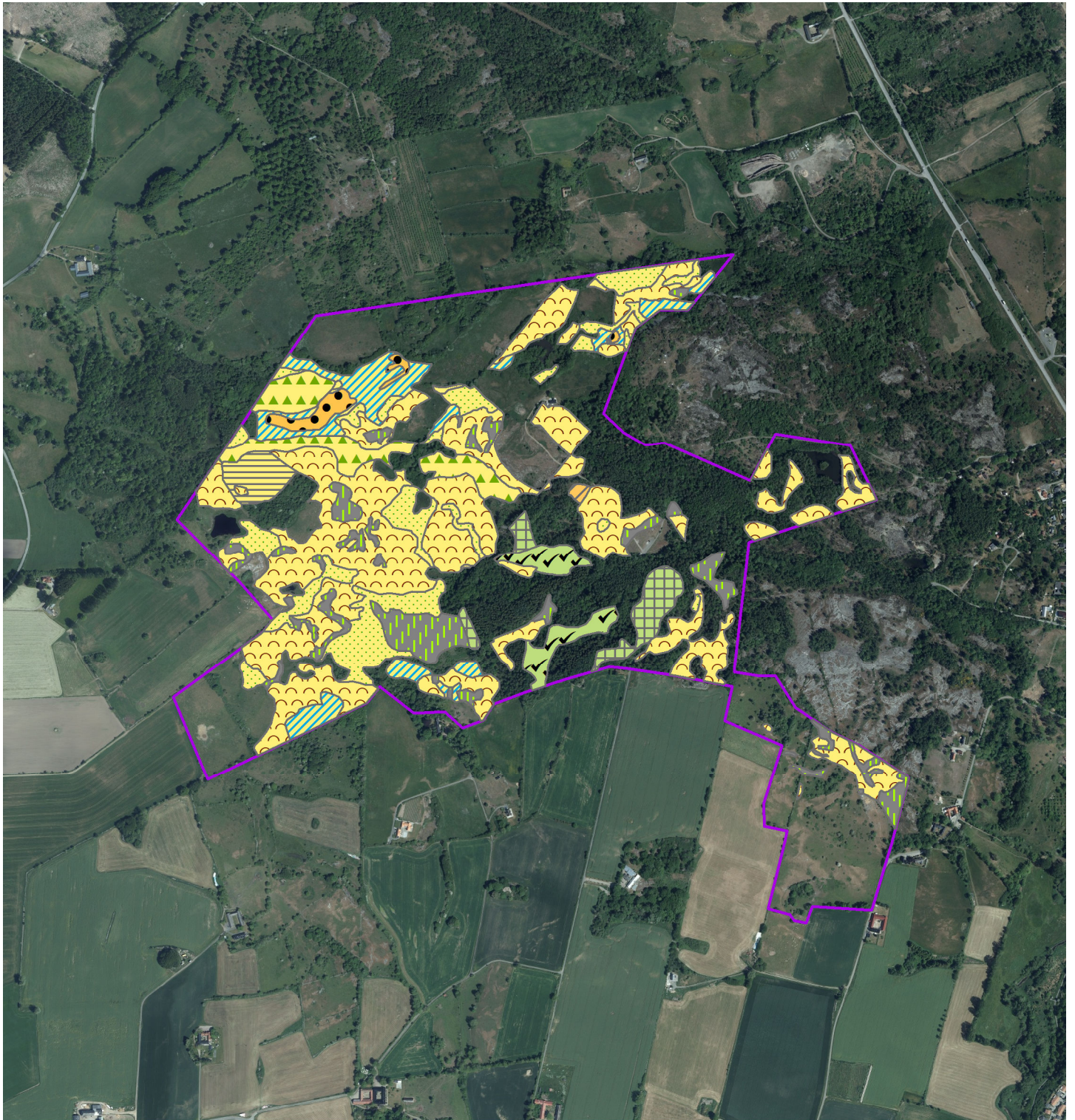


-  1.1 - Hällmark
-  1.2 - Öppen betesmark
-  2 - Hasselmus
-  3 - Friluftsliv



Illustrationskarta till skötselplan för
naturreservatet Bäckhalladalen
Tillhör Länsstyrelsen,
reviderad skötselplan
dnr 511-36384-2021

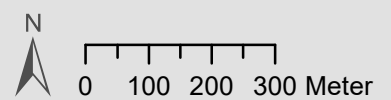
© Länsstyrelsen Skåne
© Lantmäteriet Geodatasamverkan



Bilaga B, Natura 2000-naturtypskarta Bäckhalladalen Naturreservatet Bäckhalladalen, Simrishamns kommun



- | | |
|---|--|
|  4030 - Torra hedar |  7140 - Öppna mossar och kärr |
|  5130 - Enbuskmarker |  7230 - Rikkärr |
|  6230 - Stagg-gräsmarker |  8230 - Hällmarkstorräng |
|  6270 - Silikatgräsmarker |  9110 - Näringsfattig bokskog |
|  6410 - Fuktängar |  91E0 - Svåmlövskog |
| |  Natura 2000-gräns Bäckhalladalen |



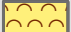
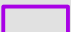
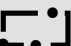
Illustrationskarta till skötselplan för
naturreservatet Bäckhalladalen
Tillhör Länsstyrelsen,
reviderad skötselplan
dnr 511-36384-2021

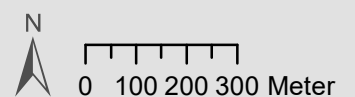
© Länsstyrelsen Skåne
© Lantmäteriet Geodatasamverkan



Bilaga C, Natura 2000-naturtypskarta/gränskarta
Gladsaxhallar och Tobisviksheden
Naturreservatet Bäckhalladalen, Simrishamns kommun

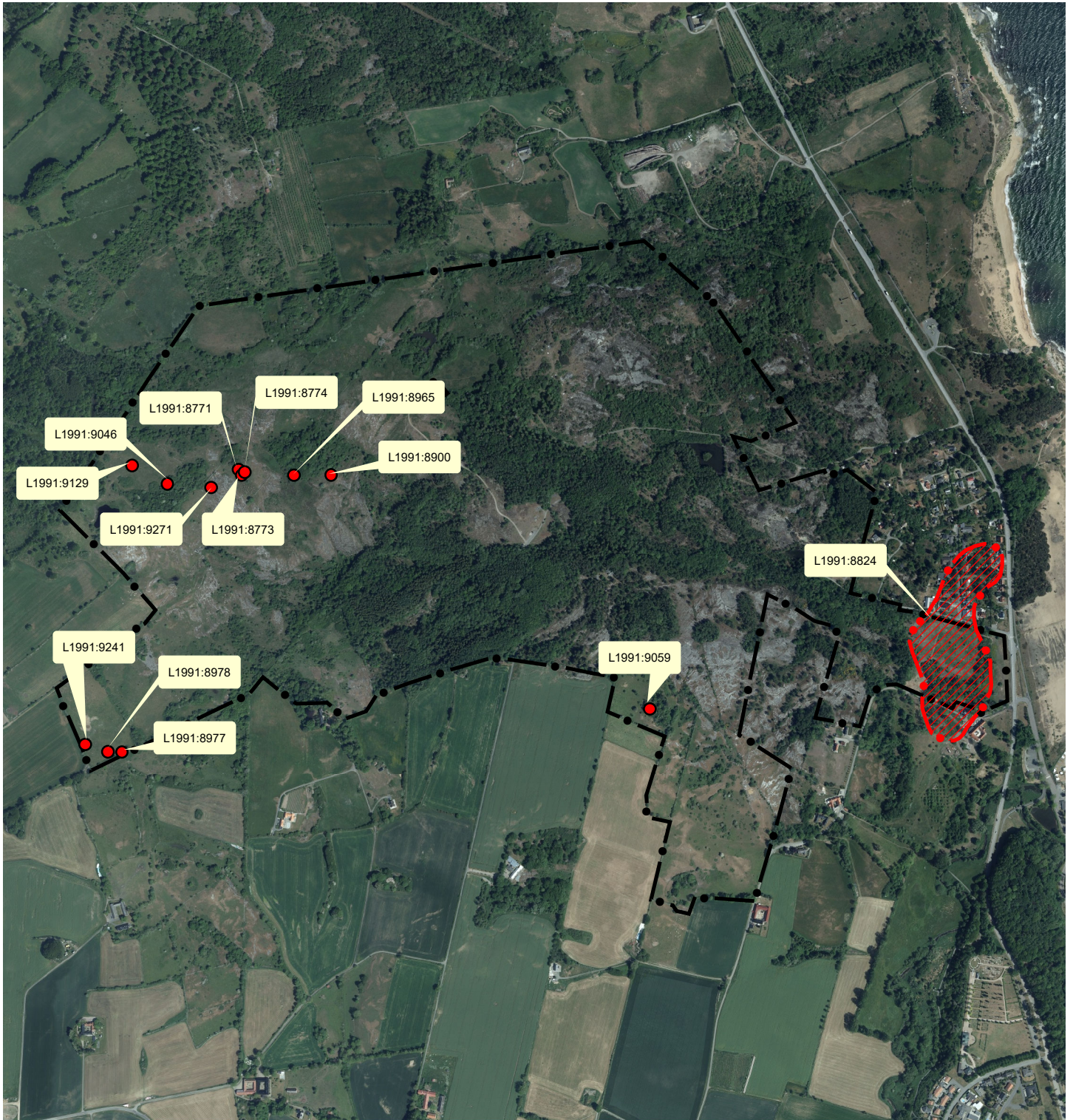


-  4030 - Torra hedar
-  Natura 2000-gräns Gladsaxhallar och Tobisviksheden
-  Naturreservatets gräns

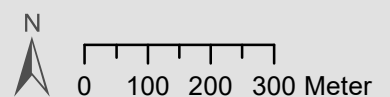


Illustrationskarta till skötselplan för
naturreservatet Bäckhalladalen
Tillhör Länsstyrelsen,
reviderad skötselplan
dnr 511-36384-2021

© Länsstyrelsen Skåne
© Lantmäteriet Geodatasamverkan

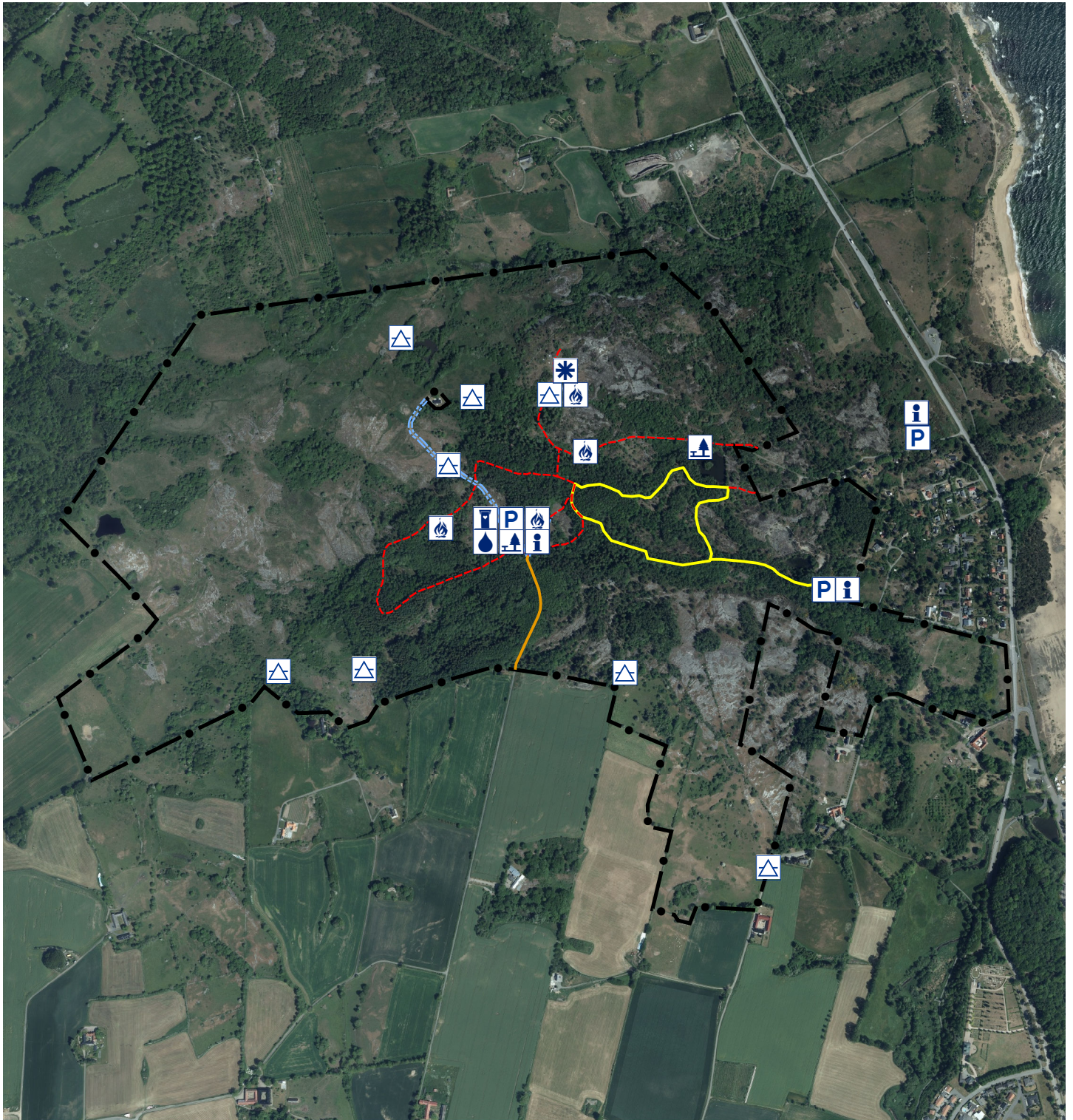


Bilaga D, Fornlämningar Naturreservatet Bäckhalladalen, Simrishamns kommun




Illustrationskarta till skötselplan för naturreservatet Bäckhalladalen
Tillhör Länsstyrelsen,
reviderad skötselplan
dnr 511-36384-2021

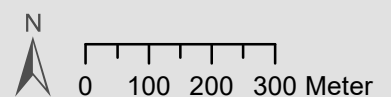
- Fornlämningar punkt
- ▨ Fornlämningar yta
- Naturreservatets gräns



Bilaga E, Friluftslivskarta Naturreservatet Bäckhalladalen, Simrishamns kommun



- | | | | |
|---|-------------------|---|------------------------|
|  | Eldstad |  | Elljusspår |
|  | Informationsskylt |  | Stig |
|  | P-plats |  | Stigar, vägar |
|  | Rastplats |  | Väg |
|  | Sopkärl |  | Naturreservatets gräns |
|  | Stängselgenomgång | | |
|  | Toalett | | |
|  | Utsiktsplats | | |



Illustrationskarta till skötselplan för naturreservatet Bäckhalladalen
Tillhör Länsstyrelsen,
reviderad skötselplan
dnr 511-36384-2021

© Länsstyrelsen Skåne
© Lantmäteriet Geodatasamverkan

Naturresevatet Bäckhalladalen syftar till att långsiktigt bevara ett område av betydelse för allmänhetens friluftsliv med unika geologiska formationer av stort värde för vetenskaplig forskning och som innehåller goda livsmiljöer för rödlistade växter och djur, framför allt hasselmus, klockgroda, större vattensalamander och lövgroda.

En del av Länsstyrelsens verksamhet är att skydda värdefulla natur- och friluftsområden genom att bilda naturresevat och upprätta skötselplaner.

Skötselplanen innehåller syftet med naturvårdsområdet, en markhistorisk beskrivning samt planerad markanvändning, mål och skötselåtgärder för området. Den innehåller även information om friluftslivet.



Länsstyrelsen
Skåne

www.lansstyrelsen.se/skane



Yttrande och Länsstyrelsens svar

Yttrande från Skogsstyrelsen:

Skogsstyrelsen har tagit del av förslaget och ställer sig positiv till den reviderade skötselplanen samt att bevarandeplanen för Natura 2000-området Bäckhalladalen uppdateras.

Vidare anser Skogsstyrelsen att det är viktigt att synliggöra vilka skogsbruksåtgärder utanför området som kan påverka naturvärdena inom utpekat Natura 2000-område negativt. Detta för att i ett tidigt skede klargöra för berörda markägare vilka skogsbruksåtgärder som kräver tillstånd och för att Skogsstyrelsen ska kunna använda bevarandeplanerna som verktyg i sin rådgivning och tillsynsverksamhet vid skogsbruksåtgärder i och i närheten av Natura 2000-områdena.

I övrigt har vi inga ytterligare synpunkter eller information som har bäring på detta.

Länsstyrelsens svar:

En skrivelse kommer att läggas till i skötselplanen angående detta.

Yttrande från Simrishamns kommun:

Simrishamns kommun har fått möjlighet att yttra sig över förslag till reviderad skötselplan för naturreservat Bäckhalladalen i Simrishamns kommun, samt bevarandeplan för Natura 2000-området Bäckhalladalen.

Skötselplanen och bevarandeplanen upplevs heltäckande och bör väl kunna säkerställa att naturreservatets syften nås samt att en gynnsam bevarandestatus upprätthålls inom området.

Yttrande från Österlens Naturskyddsförening:

Yttrandet:

Vi tackar för möjligheten att lämna in ett yttrande över förslaget.



Österlens Naturskyddsförening tycker det är mycket bra att en ny skötselplan har tagits fram och ser ambitionen med uppföljningsbara mål som särskilt lovvärd. I föreningens verksamhetsområde, Simrishamns kommun är det relativt många naturreservat och Bäckhalladalen är ett av de större som dessutom ligger i direkt anslutning till verksamheter kring tätorten Simrishamn.

Området är både av stor vikt för art och habitatbevarande liksom för friluftsliv. I avvägningen mellan friluftsliv och biologisk mångfald tror vi att det vore av vikt att ha en något högre ambitionsnivå för friluftsanordningarna än vad som framgår av planen. Klimatomställningarna bör mötas genom att ett nyttjande av angöringarna med cykel och till fots prioriteras och har stråk mot tätorten och angöring från Skåneleden. Detta kan även bidra till den förebyggande folkhälsan i Simrishamnsområdet. En möjlighet är en avläggare till Skåneleden, mellan Tobisborg och Hallagården, Svingeln via utsiktsplatsen ovan Gladsax hallar. Det finns vidare en gång/cykelväg strax norr om nya kyrkogården med bro över Tommarpsån som går mot naturreservatet där det finns stängselövergång, men ännu ingen anvisad stig/led, vilket skulle kunna vara ytterligare en anpassning till ett icke bilburet friluftsliv, på så vis minskas behovet av parkeringsplatser.

Vad gäller den biologiska mångfalden har vi gått lite djupare i detaljerna och vill gärna att det kan framgå i fortsatt arbete hur följande avvägningar och frågor har behandlats i skötselplanarbetet.

Vi ser potentiella problem i hur motstridiga mål i hanteringen av invasiva växter skall balanseras. Å ena sidan skall t.ex. ärttörne och harris avlägsnas; å andra sidan skall buskhabitat som hasselmusen nyttjar bevaras. På sidan 24 (kap. 4.2) sägs att försiktighetsprincipen skall gälla, och att dessa två arter skall "fasas ut om möjligt och ersättas med en likvärdig inhemsk buske". Hur denna avvägning i praktiken skall ske, och över vilken tidsram "utfasningen" skall ske, är oklart.

Det nämns (på sidan 27) att signalkräfta finns i en damm, samtidigt som målet är att inga främmande/invasiva arter skall förekomma. Som kontrast anges därefter att inga restaureringsåtgärder skall vidtagas. Denna avsaknad av åtgärd kanske motiveras av brist på fungerande (eller skonsam) metod för borttagande av kräftor, men utan sådan förklaring verkar avsaknad av restaureringsåtgärd gå stick i stäv med bevarandemålet.

För skötselområde 2 står det (sidan 31) att fiskar som noteras i dammarna skall om möjligt fiskas upp. Vidare anges för skötselområde 3 (sidan 32) att "Fisk som noteras i dammarna ska om möjligt fiskas upp. Alternativt att dammarna tillfälligt torrläggs under vintertid." Vi noterar att dylika åtgärder inte nämns i tabell 3 som sammanfattar och prioriterar skötselplanens åtgärder.



Man kan fråga sig vilka arter som bör anses leva i ett område, och därför nämnas i planer som denna. (Detta aktualiseras även av det samtida utkastet till skånsk naturvårdsplan.) Vi ser tre frågor som Länsstyrelsen borde fundera noga på (om man inte redan gjort det):

- 1) Arter som på lokalen är sedan länge utgångna – i detta fall t.ex. strandpadda (senaste rapport till Artportalen år 1997) samt [misslyckad utsättning år 2001 av] grönfläckig padda;
- 2) Arter som bara tillfälligtvis passerar utanför häcksäsongen – t.ex. pilgrimsfalk, stenfalk, tallbit;
- 3) Tillförlitligheten på överifierade rapporter till Artportalen (särskilt rapporter utan foton eller utan detaljerade kommentarer som styrker rapporten). Det finns t.ex. bara en rapport om sandödlor från Bäckhalladalen, utan foto eller kommentar, och från ett delområde där skogsödlor är allmänt förekommande; denna rapport (med "inventeringsdatum" = 2019-07-04) ligger uppenbarligen till grund för inkluderandet av sandödlor i planen (sidan 38). Dylig osäkerhet kring fynd beror delvis på otillräckliga verifieringsrutiner i Artportalen, och bland de mer än 87 miljoner (!) rapporter som gjorts till Artportalen finns åtskilliga rapporter som är uppenbart felaktiga. De uppenbart felaktiga rapporter som saknar bifogade foton förblir oftast okommenterade och ligger kvar. Frågan som infinner sig är: bör Länsstyrelsen lita blint på överifierade rapporter som inte har foton bifogade, om inte rapporterna gjorts av personer som Länsstyrelsen vet har god kunskap om artgruppen ifråga?

På sidan 30 anges att det i skötselområde 2 finns bl.a. lövgroda, klockgroda, långbensgroda och större vattensalamander. Vi noterar att det i Artportalen saknas rapporter om klockgroda inom skötselområde 2, samt att fynd av lövgroda inom delområde 2 senast rapporterats år 2002.

Österlens Naturskyddsförening ser gärna fram mot en dialog i frågorna ovan utöver denna skriftväxling och bidrar gärna till ett säkrare beslutsunderlag.

Länsstyrelsens svar:

Skötselplanen ska betraktas som en övergripande vägledning för hur syfte och mål ska nås inom naturreservatet. Planen berör inte fastigheter som ligger utanför naturreservatet. Kommunen ansvarar för friluftslivsarrangemang i området.

Det är ett problem att hasselmusen utnyttjar ärttörne och harris för bobygge. Målsättningen är att främmande och/eller invasiva arter ska bekämpas samtidigt som förekomsten av rödlistade eller fridlysta arter ska bevaras och utvecklas. Frågan får hanteras i samband med den löpande skötseln av området.



Kräfter har blivit utplanterade efter tillstånd och är tyvärr inget Länsstyrelsen kan göra något åt då dessa tillstånd fortfarande gäller.

Att torrlägga dammar för att få bort guldfisk är ett förslag som förvaltaren kan använda sig av om det anses nödvändigt eller lämpligt. Därför är det inte med i tabellen som en åtgärd som ska genomföras. Att fiska upp guldfisk hamnar under åtgärden "bekämpning av främmande och/eller invasiva arter" som står med i tabellen som en åtgärd.

Det stämmer att både strandpadda och grönfläckig padda är utgången från lokalen, vilket också framgår från skötselplanen. Det är dock viktigt att det framgår att betydande insatser har gjorts för dessa hotade arter, även om de tyvärr inte varit lyckade.

Reservatet är viktigt för olika arter fåglar även då de inte häckar, antingen som födosökningsplats eller som rastplats. Länsstyrelsen saknar resurser för grundliga inventeringar i områdesskydden och är därför hänvisad till bl.a. Artportalen. Sandödlan har en population strax utanför reservatet och det har därför bedömts som troligt att den även finns i reservatet. Länsstyrelsen har uppgifter om både klockgroda och lövgroda som inte finns på Artportalen, skrivningarna om dessa kommer att kvarstå.

Yttrande från Lunds botaniska förening:

Styrelsen för Lunds botaniska förening har tagit del av handlingarna rörande reviderad skötselplan för Bäckhalladalen, och har följande att yttra. Skötselplanen förefaller väl anpassad för området. För några år sedan började delar av området bli tämligen igenvuxet av Slån, Björnbär med mera. Detta har på senare tid åtgärdats. I flera delar av skötselplanen nämns att underhållsröjning ska utföras vid behov, men man kan fråga sig vad detta betyder. Lämpligare vore att regelbundet utföra underhållsröjning, och inte enbart vid kraftig igenväxning. Jag ifrågasätter i samband härmed ärttörnens invasivitet. Att den breder ut sig beror snarare på bristande röjning. Slån och Björnbär förefaller lika invasiva. Slutligen nämner jag att Krutbrännare eventuellt är utgången. Jag har eftersökt den i år, men ej funnit den.

Länsstyrelsens svar:

Underhållsröjning ska bara göras när behov uppstår. I övrigt ska igenväxning antingen hållas efter med betesdrift, eller som i delar av detta område få vara mer igenväxt för att gynna hasselmus och lövgroda. Länsstyrelsen ser därför inget behov av att skriva in att det ska ske kontinuerligt.



Ärttörne är tyvärr svår att hantera då hasselmössen föredrar den till sitt bobygge. Målsättningen är att främmande och/eller invasiva arter ska bekämpas samtidigt som förekomsten av rödlistade eller fridlysta arter ska bevaras och utvecklas. Det är svårt att gå in och göra kraftiga röjningar utan att det stör hasselmössen. Då krutbrännare noterades så sent som förra året kommer den att stå kvar i skötselplanen.



Hur man överklagar Länsstyrelsens beslut

Mottagare

För att överklaga skriver ni till regeringen, Miljödepartementet. Observera dock att ni ska skicka överklagandet till skane@lansstyrelsen.se eller till Länsstyrelsen Skåne, Miljöavdelningen, 205 15 MALMÖ.

Tid för överklagande

Ditt överklagande måste ha kommit in till länsstyrelsen **inom tre veckor från den dag du fick del av beslutet**. Om det kommer in senare kan överklagandet inte prövas. I ditt överklagande kan du be att få ytterligare tid till att utveckla dina synpunkter och skälen till att du överklagar. Sedan är det regeringen som beslutar om tiden kan förlängas.

Parter som företräder det allmänna ska ha kommit in med sitt överklagande **inom tre veckor från den dag då beslutet meddelades**.

Innehåll

Överklagandet ska vara skriftligt. I överklagandeskrivelsen ska ni ange:

- vilket beslut ni överklagar, beslutets datum och ärendenummer (diarienummer),
- på vilket sätt ni vill att beslutet ska ändras,
- er adress, telefonnummer och eventuell e-postadress,
- eventuella handlingar eller annat som stödjer er mening.

Ytterligare upplysningar

Behöver ni veta mer om hur ni ska göra kan ni ringa till Länsstyrelsen, telefon 010-224 10 00 (växel).

Så här hanterar länsstyrelsen personuppgifter

Information om hur vi hanterar dessa finns på www.lansstyrelsen.se/dataskydd.

Postadress	Besöksadress	Telefon / Fax	Bankgiro	E-post och webb	Sociala medier
205 15 Malmö	Södergatan 5	010-224 10 00 vx	102-2847	skane@lansstyrelsen.se	Facebook: lansstyrelsenskane
291 86 Kristianstad	Ö Boulevarden 62 A	010-224 11 00		www.lansstyrelsen.se/skane	Twitter: @lstskane



Sändlista

Simrishamns kommun
Anders Håkan Mårtensson

Kopia för kännedom till:

Entomologiska sällskapet i Lund
Lunds Botaniska Förening
Naturskyddsföreningen Skåne
Puggehatten
Skånes Ornitologiska Förening
Skogsstyrelsen

Internt Länsstyrelsen:

Landsbygdsavdelningen
Kulturmiljöenheten
Naturvårdsenheten: Ingela Lundqvist, Joakim Roswall, Malin Andersson, Carina Zätterström
Naturskydds-enheten: Cecilia Backe, Christer Persson

Så här hanterar Länsstyrelsen personuppgifter

Information om hur vi hanterar dessa finns på www.lansstyrelsen.se/dataskydd.

Postadress	Besöksadress	Telefon / Fax	Bankgiro	E-post och webb	Sociala medier
205 15 Malmö	Södergatan 5	010-224 10 00 vx	102-2847	skane@lansstyrelsen.se	Facebook: lansstyrelsenskane
291 86 Kristianstad	Ö Boulevarden 62 A	010-224 11 00		www.lansstyrelsen.se/skane	Twitter: @lstskane